

筑神

中
料

国
下

建
裁

筑
中

资
心

<http://www.zhushen.com.cn>

内装修（四）伸缩缝

陕02J04-4

校
 对
 设
 计
 图
 册
 白
 素
 稿
 白
 素
 稿

内装修（四）- 变形缝、窗台及窗帘配件

批准部门：陕西省建设厅

批准文号：陕建函[2003]20号

编制单位：陕西省建筑标准设计办公室

图 号：陕02J 04-4

陕西省标办建筑勘察设计研究所

实行日期：2003年3月1日

单位负责人：高 峰

技术负责人：

技术审定人：张闻文

设计负责人：党雪梅

目 录

目录 1

大理石、磨光花岗岩窗台板 18

编制说明（一）~（二）..... 2~3

木制窗台板 19

楼、地面变形缝（一）~（六） 4~9

木制窗帘盒 20

内墙及顶棚变形缝（一）~（五） 10~14

垂直百叶窗帘盒 21

吊顶变形缝 15

水平百叶窗帘盒 22

水泥、水磨石窗台板 16

窗帘杆安装 23

预制水泥、水磨石窗台板型号与规格 17

目 录

图集号	陕02J04-4
页 号	1

编制说明

一. 本图集依据《建筑装饰装修工程质量验收规范》(GB 50210-2001)及其它有关规范进行编制。

二. 本图集包括变形缝、窗台及窗帘配件三部分的构造详图,适用于民用建筑和一般工业建筑。

三. 变形缝

1. 变形缝包括伸缩缝、沉降缝和防震缝,变形缝的设置应根据建筑的体型、结构特点和抗震要求统一考虑,由单体工程设计确定。若缝宽超过本图集规定,变形缝做法由设计人另行设计。

2. 墙体、顶棚、地面材料按单体工程设计;盖缝板材料详见本图集第4~15页;变形缝内填充的保温材料可选用矿棉、岩棉、超细玻璃棉、聚苯乙烯板等不燃、难燃材料。保温材料的品种类由设计人在单体工程中注明。

3. 变形缝施工中,钢板、铝板、铜板接缝处均须全缝满焊,若搭接时应采用铆钉铆接;0.55厚镀锌钢板可变形部分展开量为 $\geq 2B$,纵向搭接长度不小于100,表面刷防锈

漆两道,且铁皮接缝处均须咬接密实。

四. 窗台及配件

1. 本图集包括水泥窗台板、水磨石窗台板、大理石窗台板、磨光花岗岩窗台板和木制窗台板。预制水泥窗台板的代号为A1~A27,预制水磨石窗台板的代号为B1~B27;窗洞口宽度为600~2400mm。窗台板的宽度有140、200、260mm三种规格。对于窗宽1500mm以下预制配筋窗台板是否需角钢支架应计算定。

2. 窗台板角钢支架中距450~900,但用于组合窗台时,窗台板拼缝处必须设置一个支架,安装方式见①和②。

3. 当需要设置窗台梁时,窗台梁按单体工程设计。

4. 暖气槽部分的墙体保温须符合《民用建筑节能设计标准陕西省实施细则》(DBJ24-8-97)。

5. 预制窗台板的制作

(1) 水泥窗台板:30厚C20细石混凝土随打随抹平,面层5厚1:2.5水泥砂浆抹平压光。

设计图

(2) 水磨石窗台板面层一般为1: 2.5普通水泥: 小八厘白石子, 底层为1: 3水泥砂浆。当有特殊要求时, 水泥和石子颜色、石子粒径由单体工程设计确定。窗台板要求板面平整, 石子均匀, 色调一致, 不缺边角。组合窗台板拼接缝要求磨平磨光、拼缝严密。

五. 窗帘配件 (窗帘盒、窗帘杆)

窗帘盒主要为木制窗帘盒, 分单、双轨两种形式, 同时列举了水平、垂直百页窗帘盒及窗帘杆。窗帘盒的木材可选用 I、II 级红、白松或其它适宜的木材。

六. 本图集窗帘盒宽度是按窗台板挑出墙面20mm确定的, 若窗台板挑出宽度加大时则窗帘盒的宽度及相关尺寸相应加大。

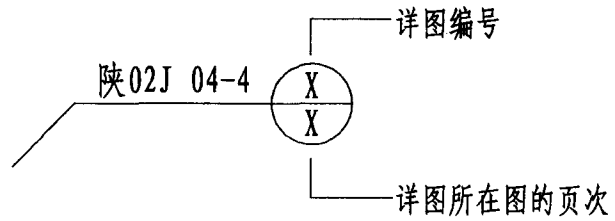
七、本图集中各类建筑配件的固定, 应采用钢制膨胀螺栓、塑料胀管及射钉的方式固定, 以代替在混凝土等各类墙体中预埋木砖或铁件的做法, 其规格见陕02J04-2第112页。

所有外露可锈蚀的金属件均应涂防锈漆二道, 调和漆二道; 所有预埋木砖、木楔均须做防腐处理。

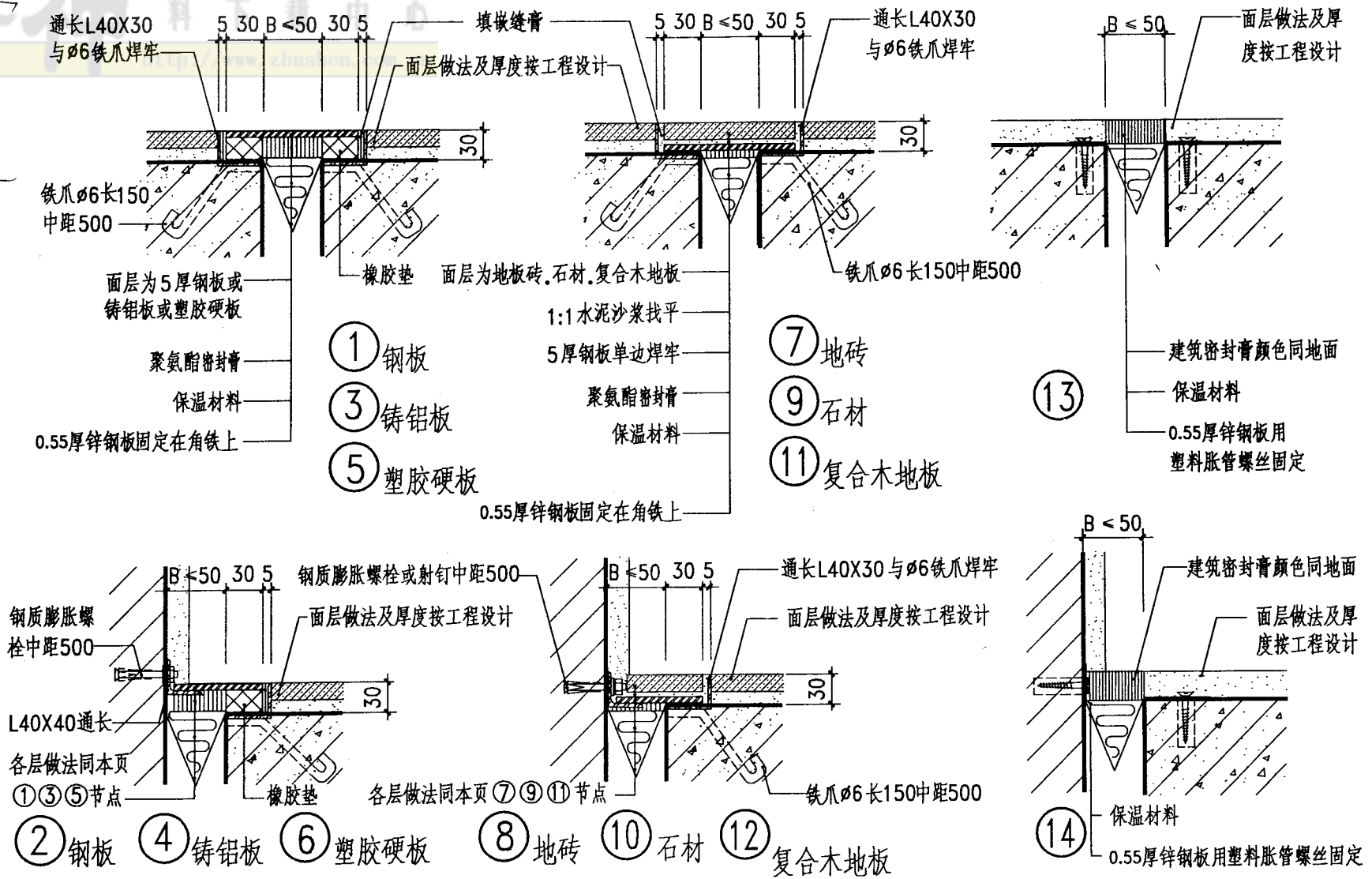
八. 本图集所注尺寸均以毫米为单位。

九. 未尽事宜按现行有关标准、规范的规定执行。

十. 索引方法:

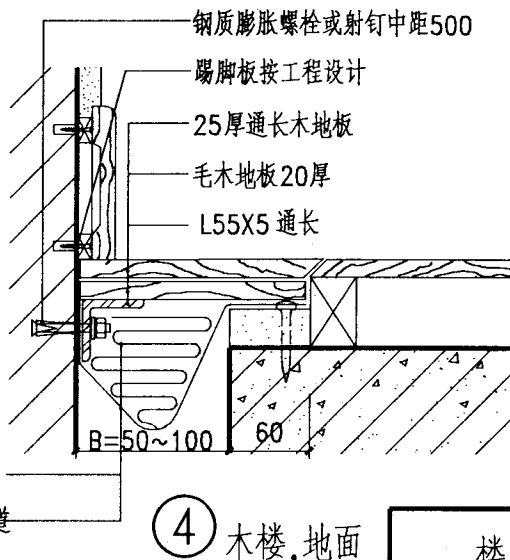
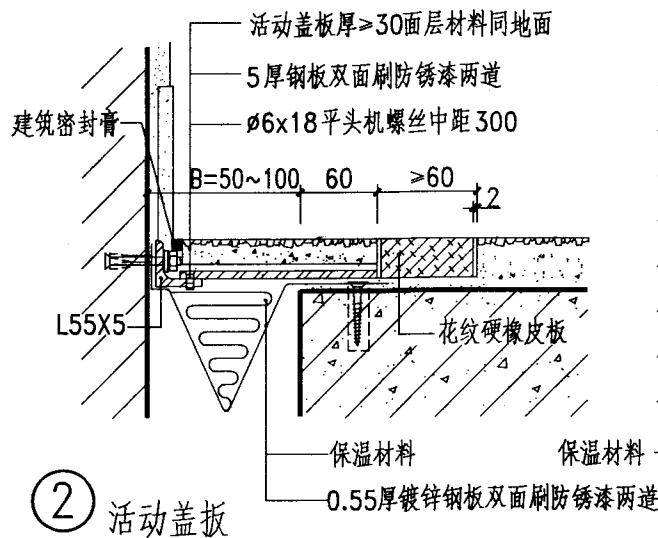
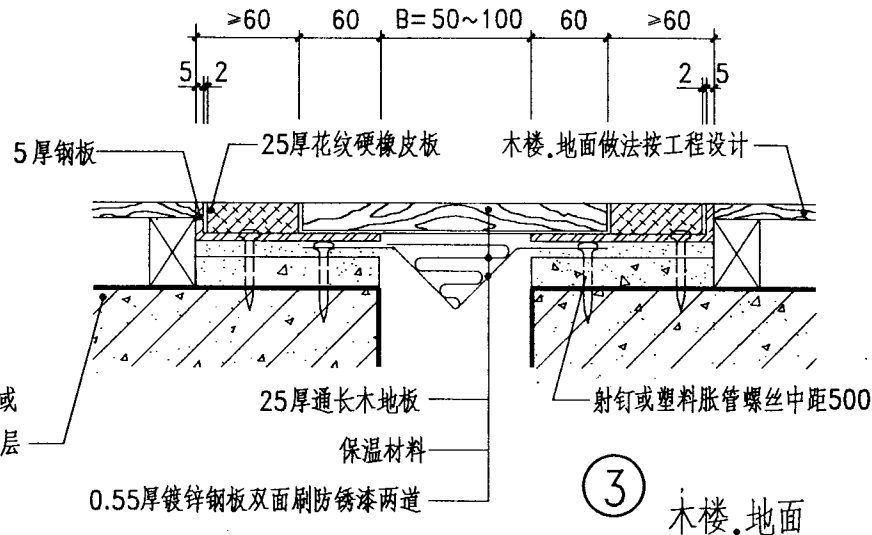
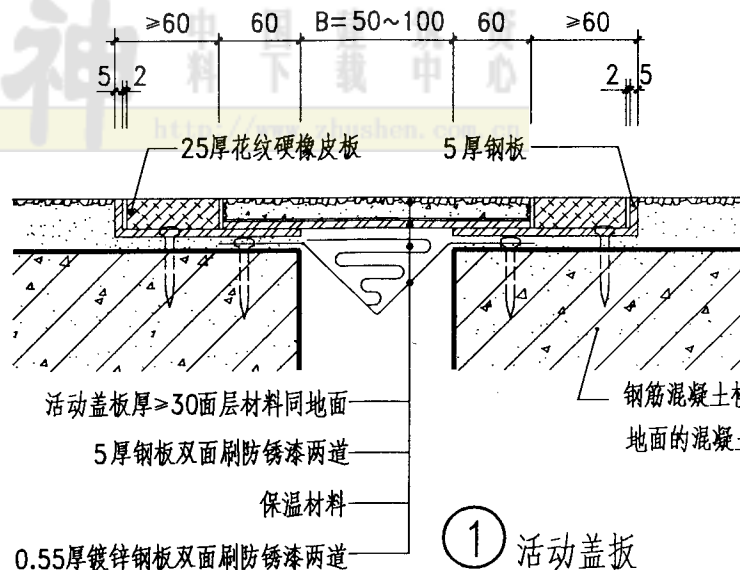


编制人 党雪梅 校正人 李淑时 审核人 王淑华



注：
 1. B为变形缝宽度,具体尺寸按工程设计;
 2. 保温材料可选用发泡聚苯板,具体做法按工程设计;
 3. 单项工程设计地面面层厚度与本页①~⑫节点中L40X30不符时则角钢尺寸随面层厚度做相应调整。

楼、地面变形缝 (一)		图集号	陕02J 04-4
		页次	4

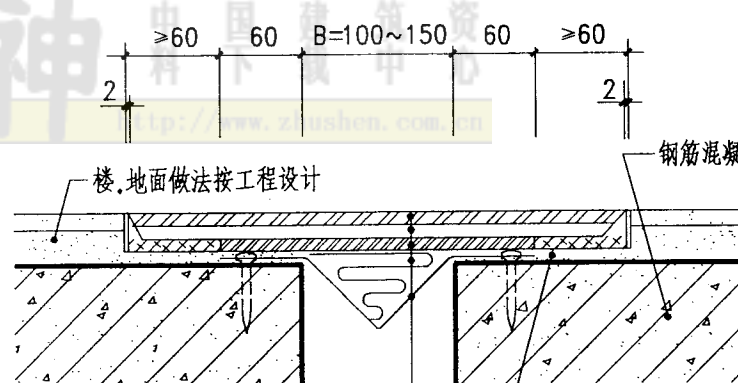


- 注: 1. B为变形缝宽度,具体尺寸按工程设计;
2. 保温材料可选用发泡聚苯板。
3. 铁件均刷防锈漆二道,露明铁件刷调和漆二道,具体做法按工程设计。

楼、地面变形缝 (二)

图集号	02J 04-4
页次	5

审核人 李永红 校正人 李永红 编制人 李永红



5厚不锈钢板,铜板,席纹钢板,铝板

5厚花纹硬橡皮粘帖于5厚钢板上

5厚钢板

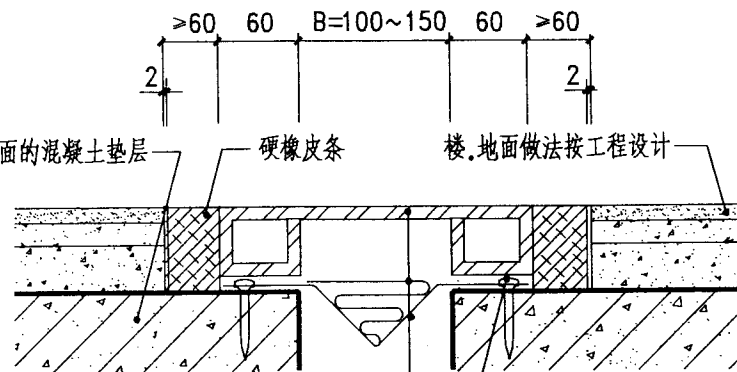
保温材料

0.55厚锌钢板双面刷防锈漆两道

① 不锈钢板
③ 席纹钢板

⑤ 铜板
⑦ 铝板

楼,地面找平层厚度按工程设计



5厚不锈钢板,铜板,席纹钢板,铝板

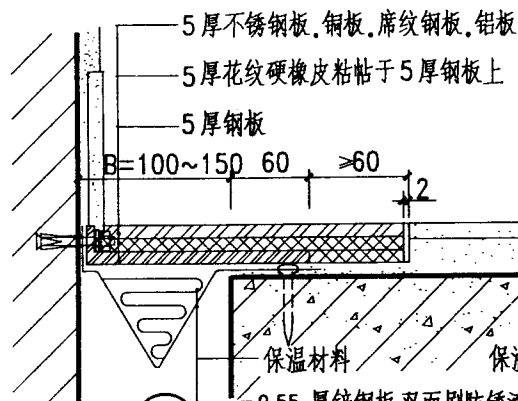
保温材料

0.55厚锌钢板双面刷防锈漆两道

⑨ 不锈钢板
⑪ 席纹钢板

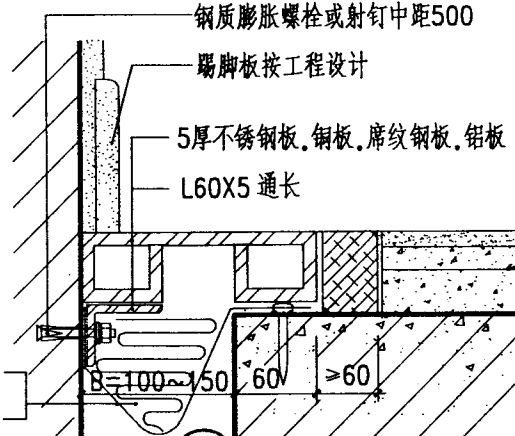
⑬ 铜板
⑮ 铝板

射钉或钢质膨胀螺栓中距500



② 不锈钢板 ⑥ 铜板

④ 席纹钢板 ⑧ 铝板



⑩ 不锈钢板
⑫ 席纹钢板

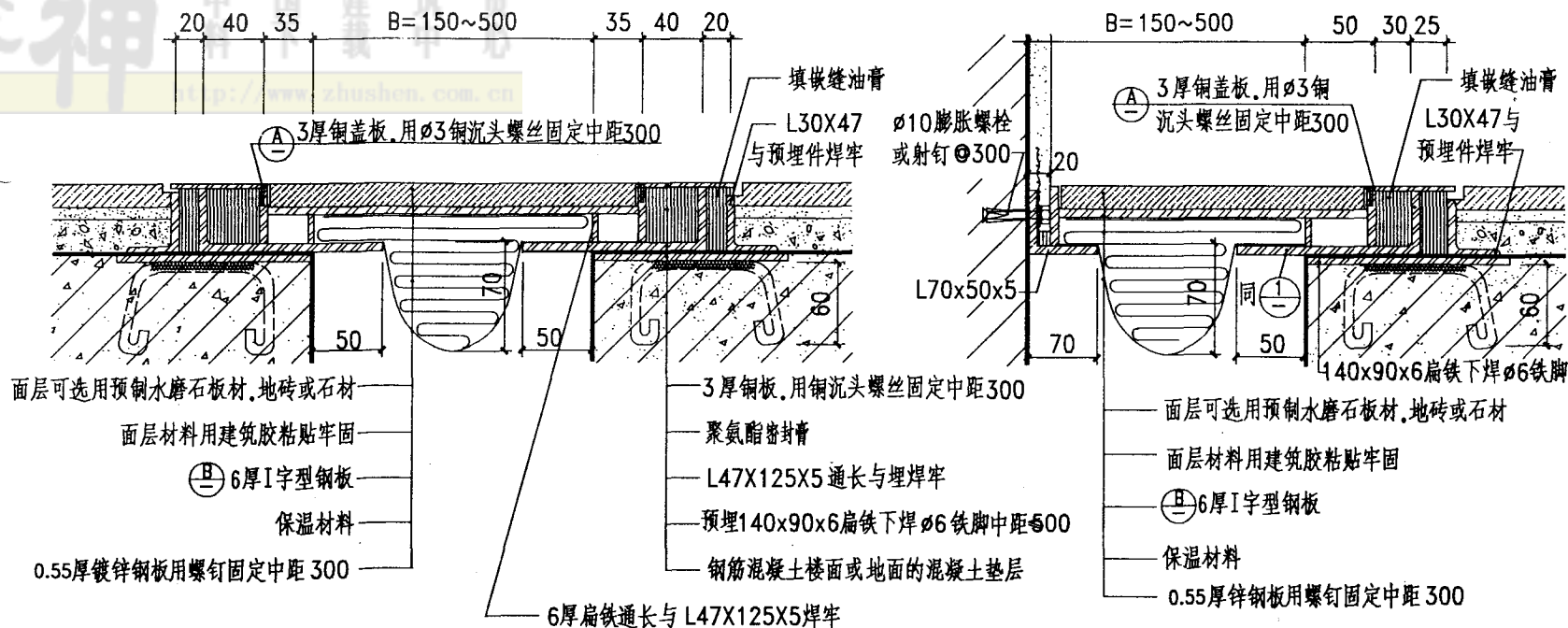
⑭ 铜板
⑯ 铝板

- 注: 1. B为变形缝宽度,具体尺寸按工程设计;
2. 保温材料可选用发泡聚苯板。
3. 铁件均刷防锈漆二道,露明铁件刷调和漆二道,具体做法按工程设计。

楼、地面变形缝 (三)

图集号	陕02J 04-4
页次	6

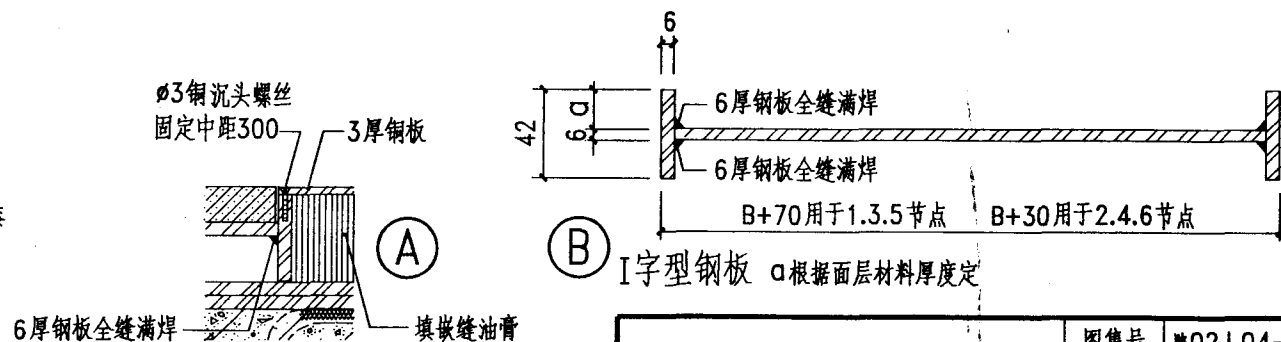
审核人
校正人
编制人



① 石材 ③ 地砖 ⑤ 预制水磨石 ② 石材 ④ 地砖 ⑥ 预制水磨石

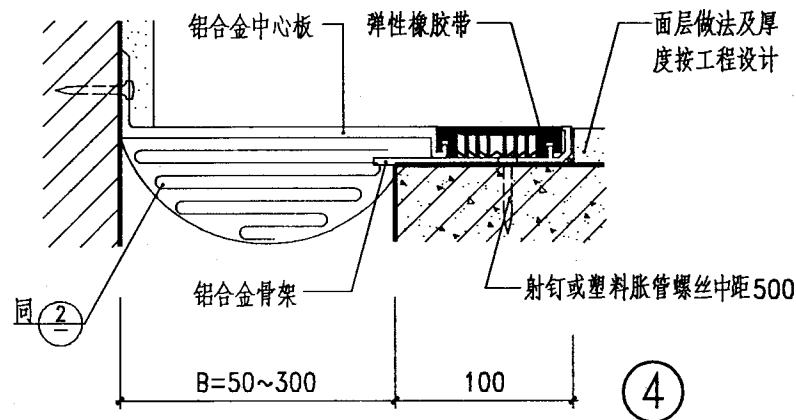
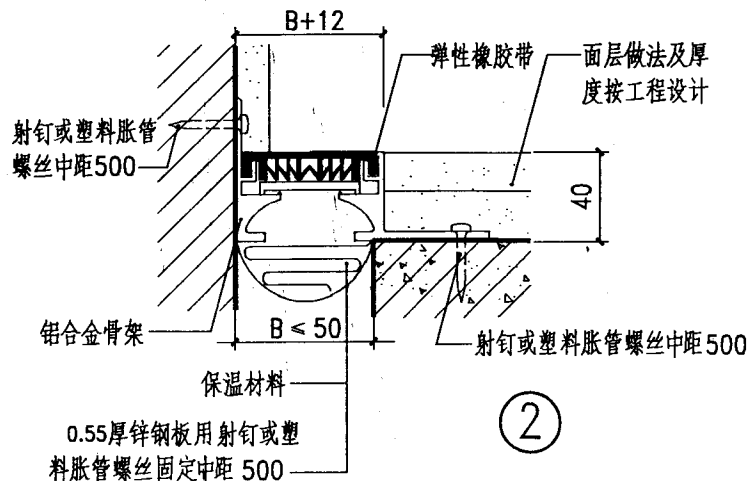
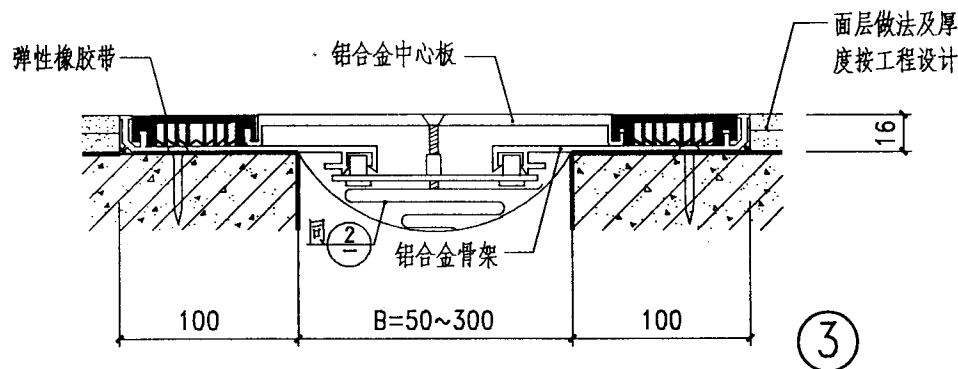
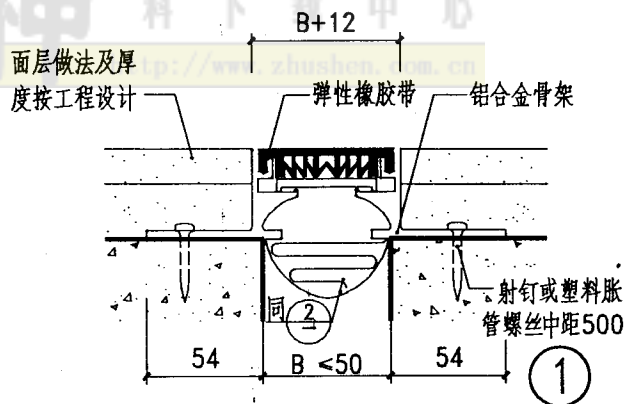
注:

1. 变形缝宽度尺寸按工程设计;
2. 保温材料可选用发泡聚苯板;
3. 铁件均刷防锈漆二道, 露明铁件调和漆二道, 具体做法按工程设计。



楼、地面变形缝 (四)

图集号	02J 04-4
页次	7



注：1. B为变形缝宽度，具体尺寸按工程设计； 2. 保温材料可选用发泡聚苯板；

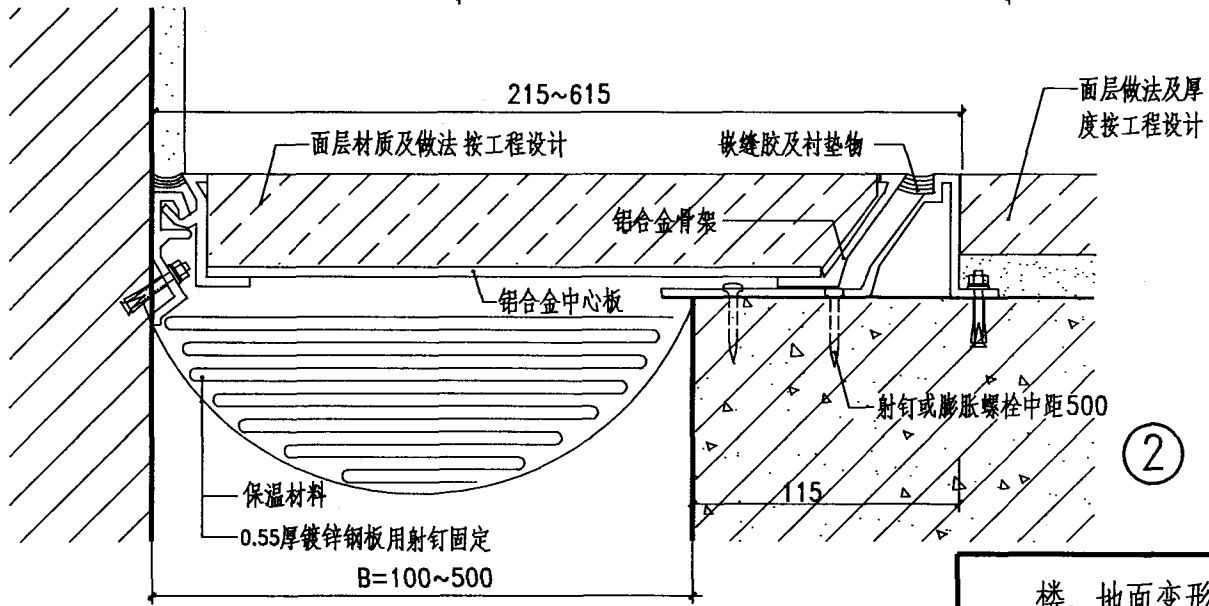
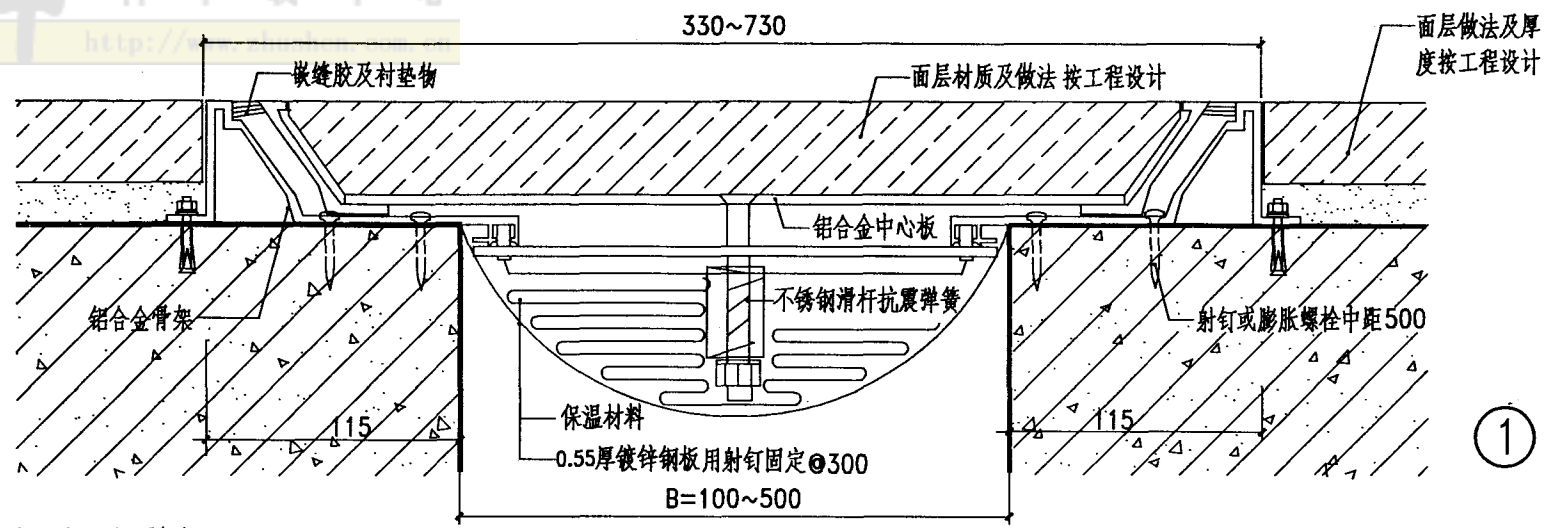
4. 铁件均刷防锈漆二道，露明铁件调漆二道，具体做法按工程设计。

3. ①~④为成品。

楼地面变形缝（五）

图集号	02J 04-4
页次	8

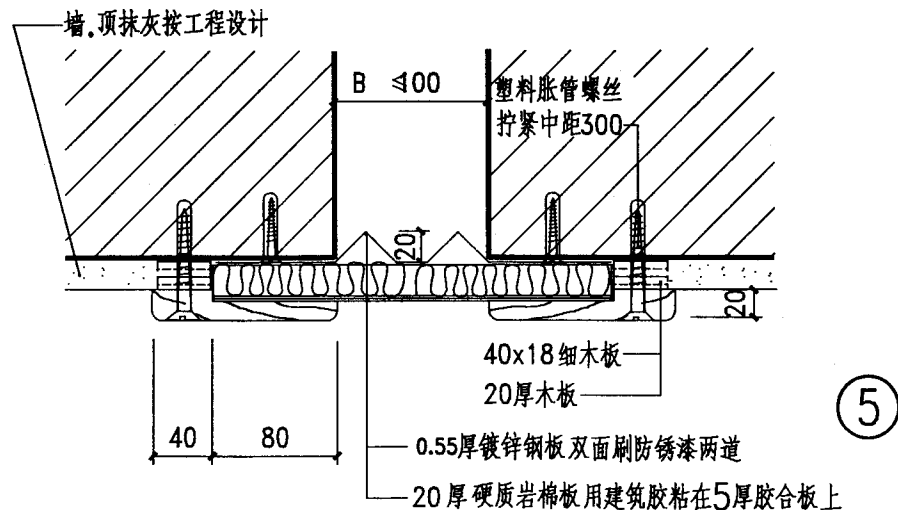
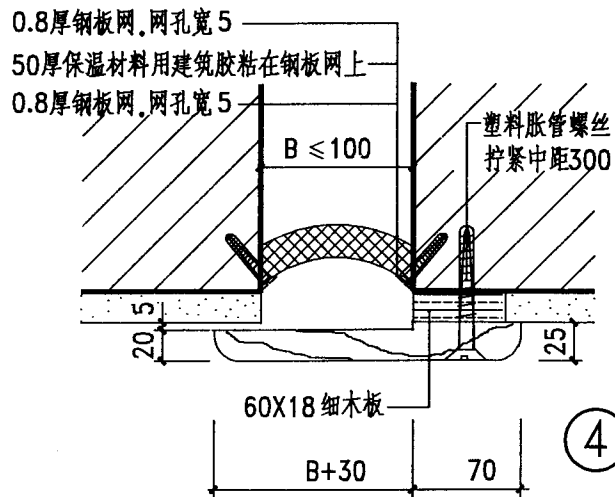
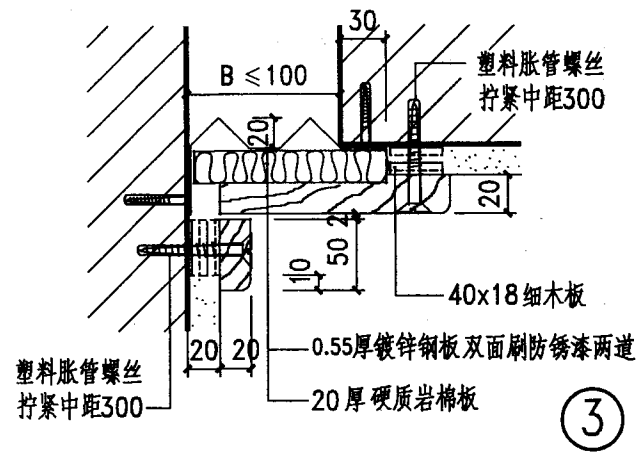
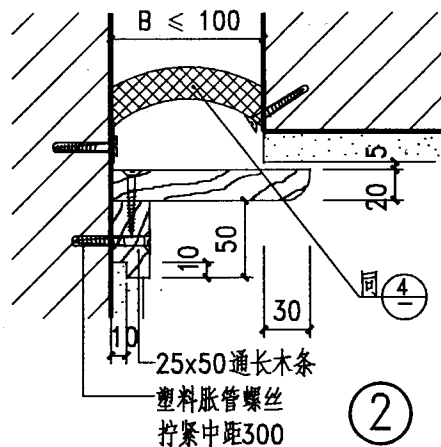
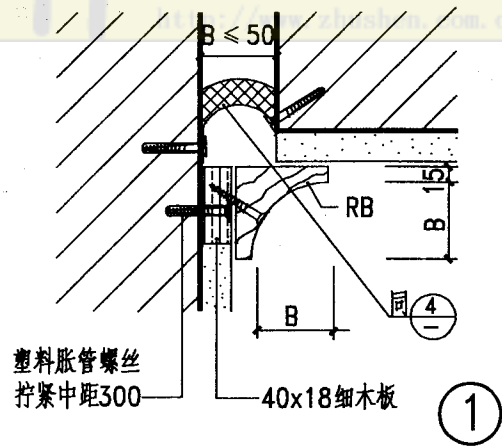
编制人 李国栋 校正人 李国栋 审核人 李国栋



注:

- 1.B 为变形缝宽度,具体尺寸按工程设计;
2. ①~② 为成品。 当发生地震时抗震弹簧及不锈钢滑杆受力后,使铝合金中心板粘住边框上升,以保护接缝周边建筑结构不受损坏,当受力消除后,自动恢复到原有平整状态。

编制人 曾强 校对人 李秋明 审核人 丁和子



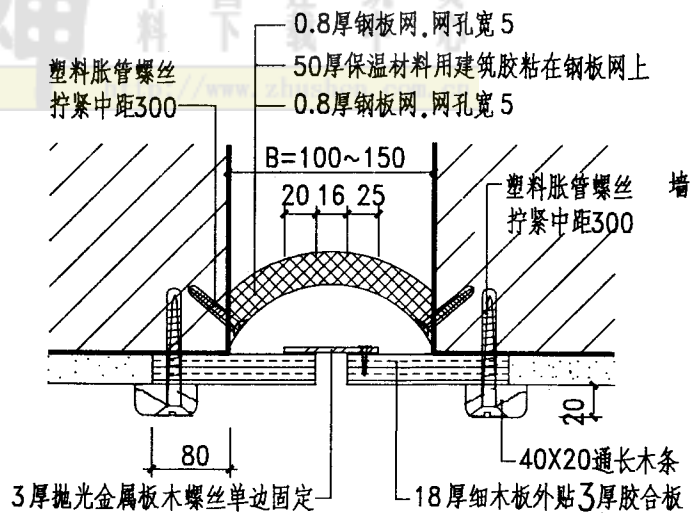
注:

1. B为变形缝宽度,具体尺寸按工程设计;
2. 保温材料可选用发泡聚苯板;
3. 铁件均刷防锈漆二道,木地板品种及油漆具体做法按工程设计。

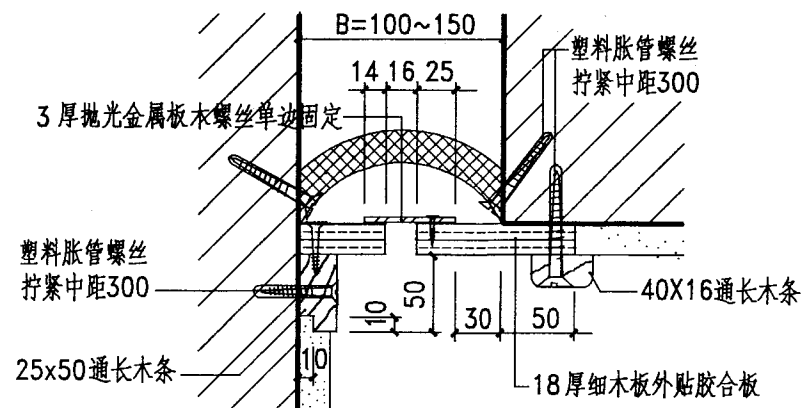
内墙及顶棚变形缝 (一)

图集号	陕02J 04-4
页次	10

审核人 李永明 校正人 梁雪梅 编制人



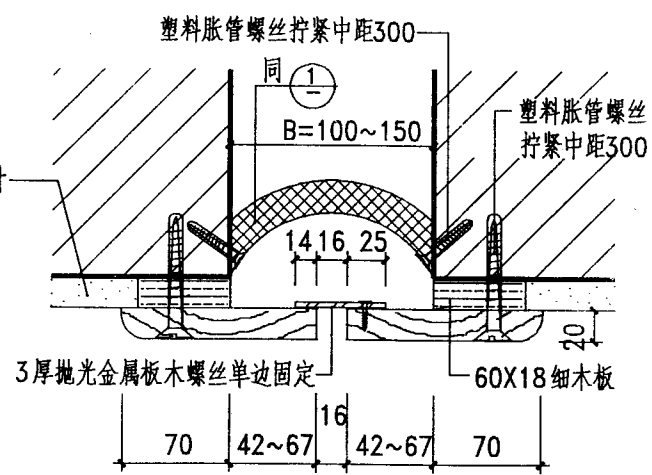
- ① 铝板 ③ 黄铜板 ⑤ 不锈钢板



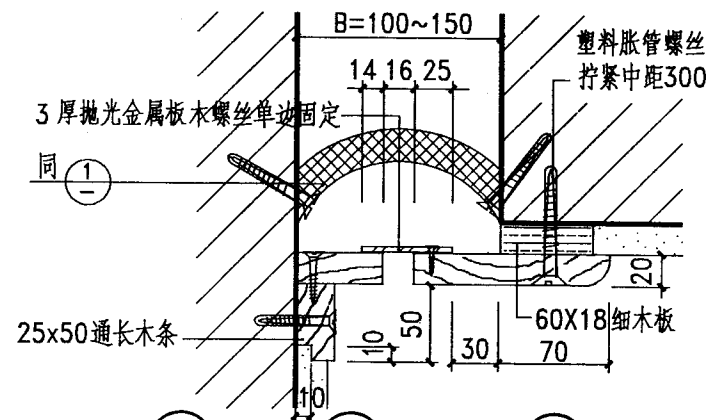
- ② 铝板 ④ 黄铜板 ⑥ 不锈钢板

注: 1.B 为变形缝宽度,具体尺寸按工程设计; 2. 保温材料可选用发泡聚苯板;
3.3 厚抛光金属板为铝板、黄铜板、不锈钢板由工程设计选定。

墙、顶抹灰按工程设计



- ⑦ 铝板 ⑨ 黄铜板 ⑪ 不锈钢板

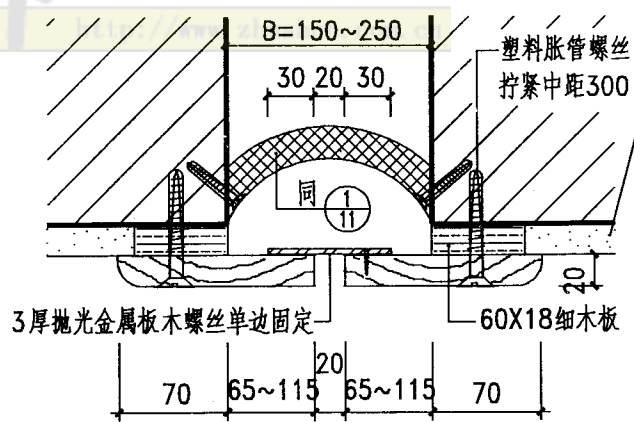


- ⑧ 铝板 ⑩ 黄铜板 ⑫ 不锈钢板

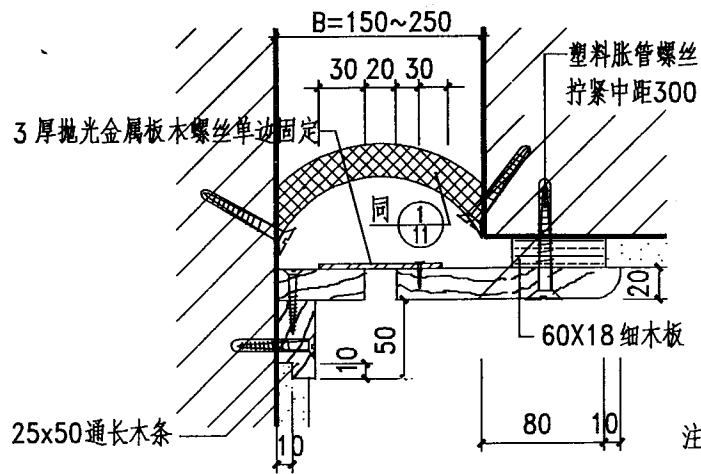
内墙及顶棚变形缝 (二)

图集号	※02J 4-4
页次	11

审核人
编制人
校对人
设计人

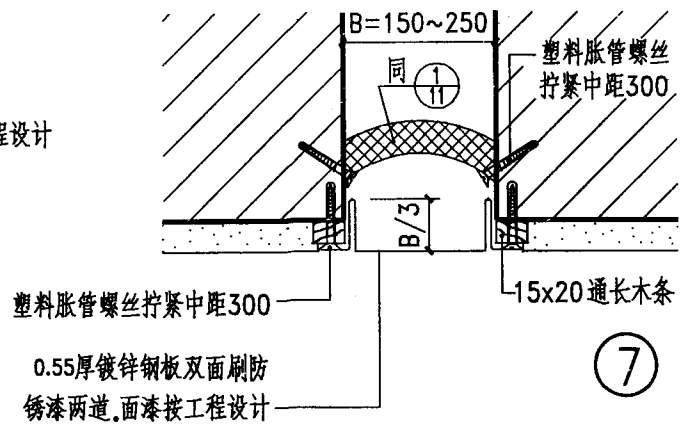


① 铝板 ③ 黄铜板 ⑤ 不锈钢板



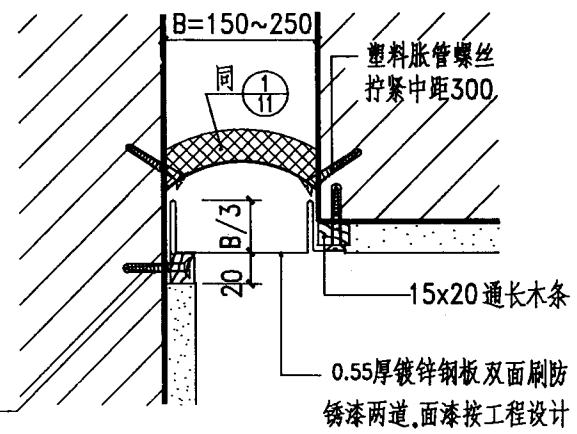
② 铝板 ④ 黄铜板 ⑥ 不锈钢板

墙、顶抹灰按工程设计



⑦

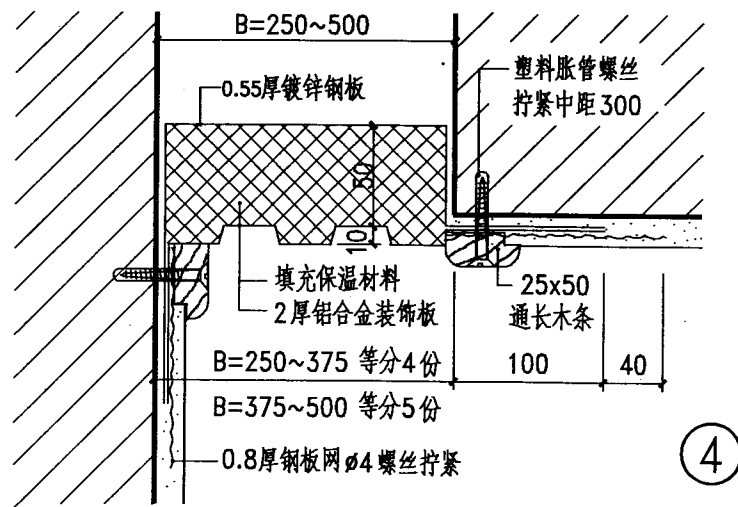
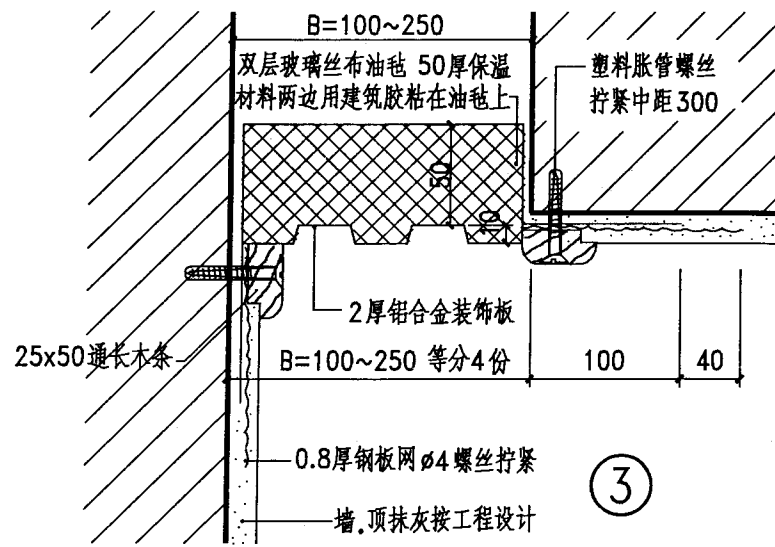
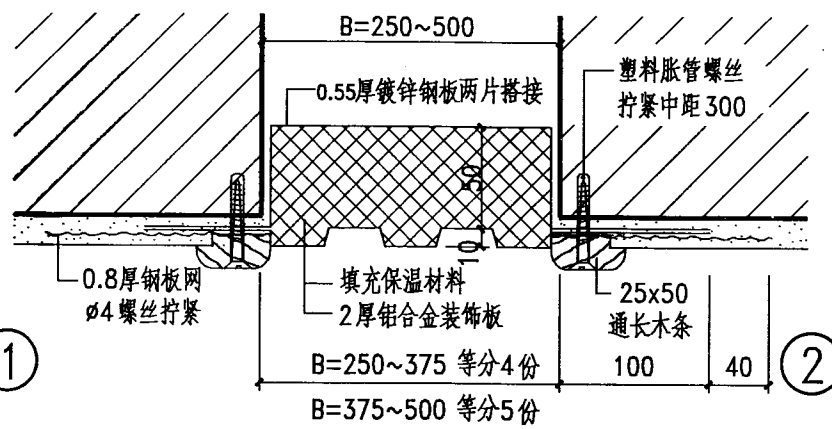
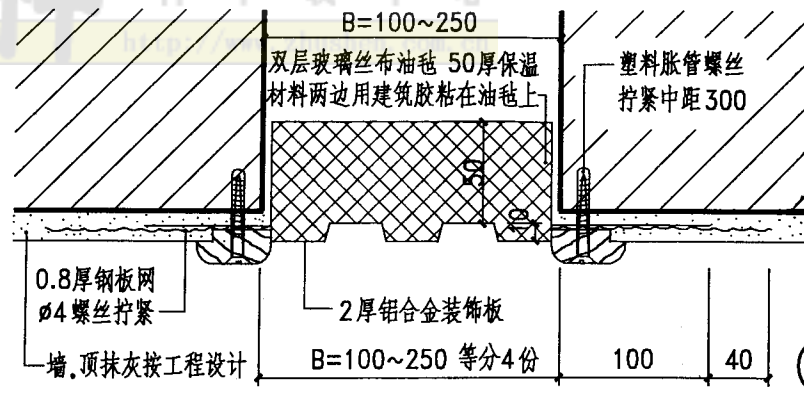
塑料胀管螺丝拧紧中距300



⑧

注：1. B为变形缝宽度,具体尺寸按工程设计；2. 保温材料可选用发泡聚苯板；
3. 3厚抛光金属板为铝板,黄铜板,不锈钢板由工程设计选定。

编制人 李长时 审核人 李长时 校正人 李长时

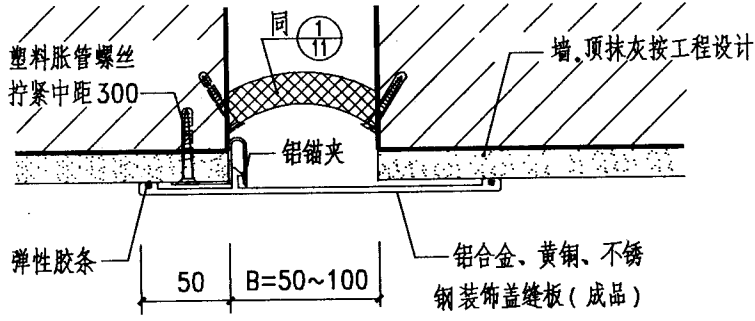


注：1. B为变形缝宽度,具体尺寸按工程设计； 2. 保温材料可选用发泡聚苯板。

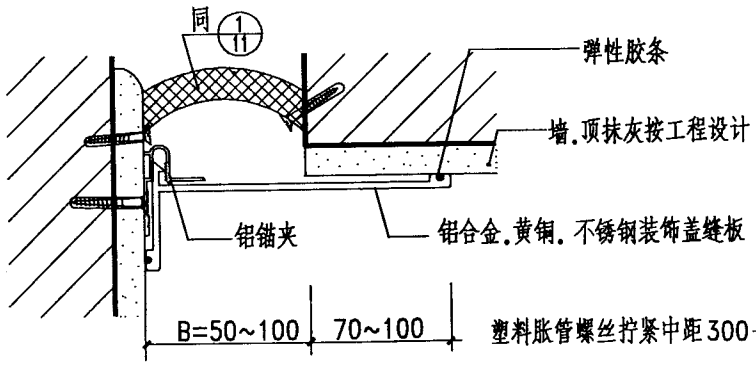
内墙及顶棚变形缝（四）

图集号	02J 04-4
页次	13

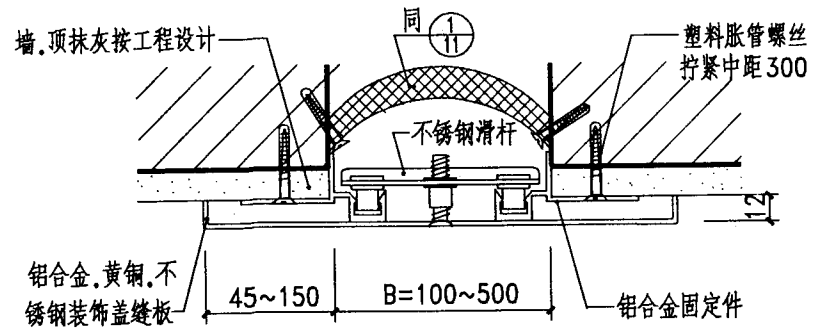
审核人 李永刚 校对人 李永刚 编制人 李永刚



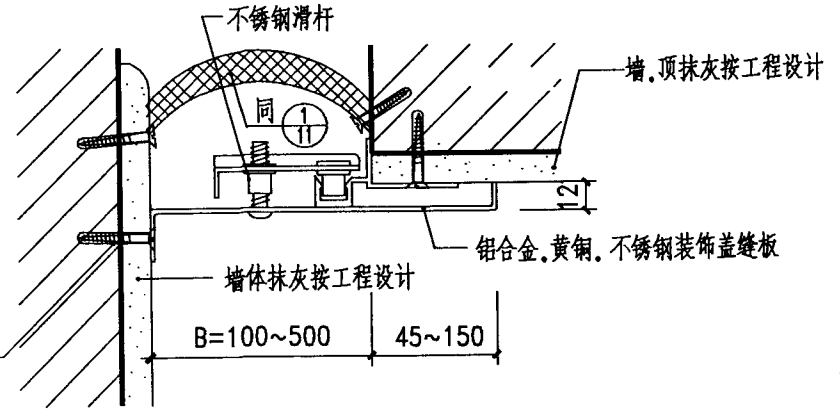
① 铝合金板



② 铝合金板



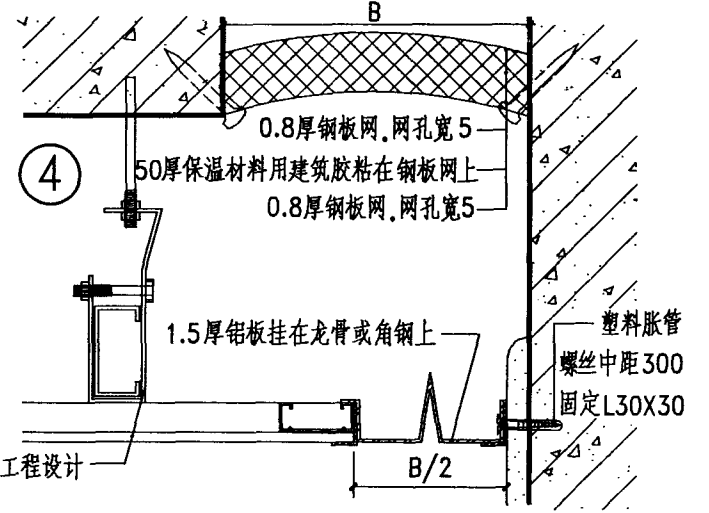
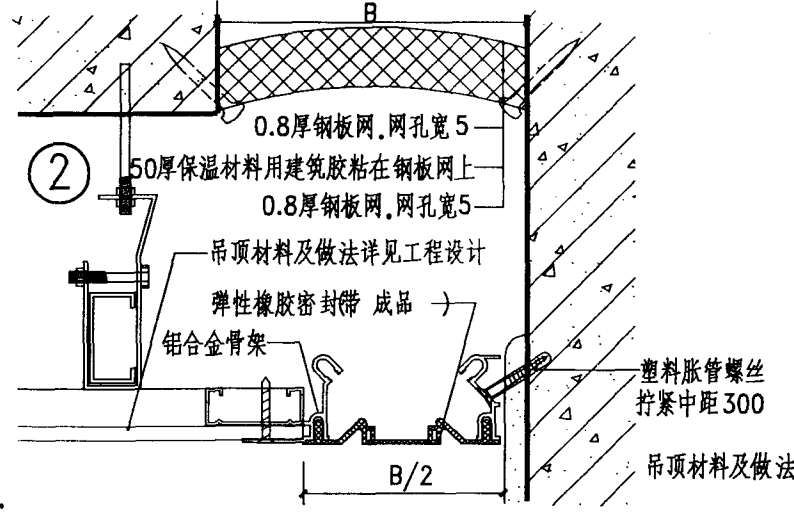
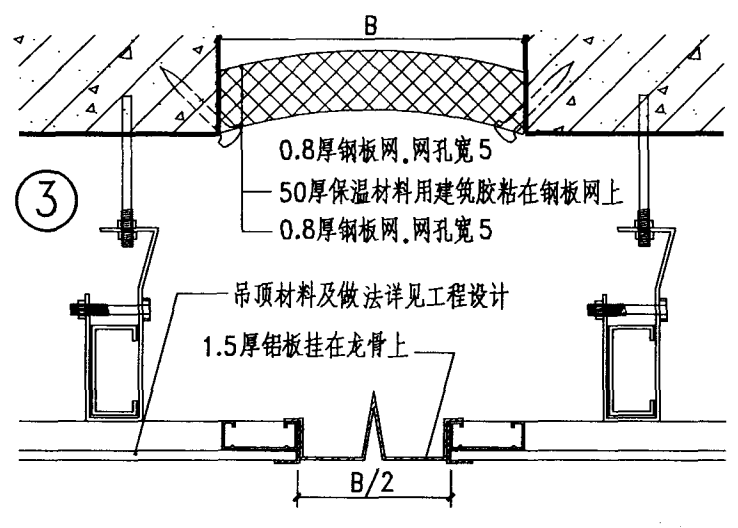
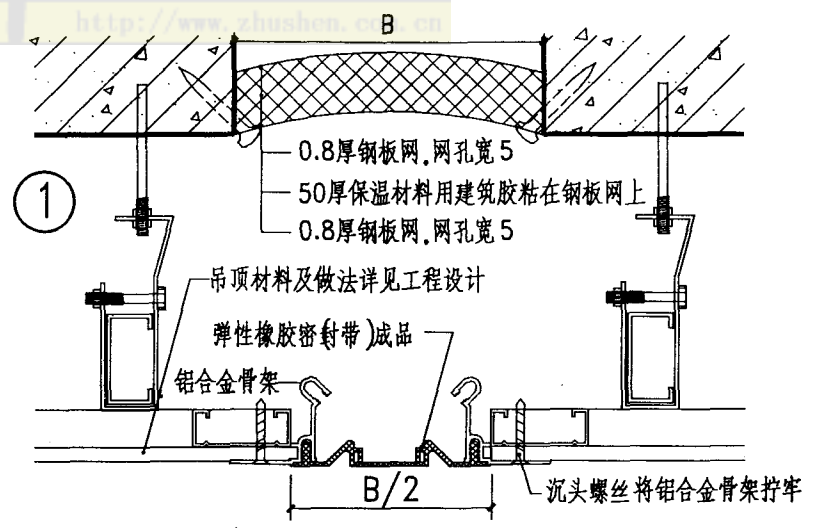
③ 铝合金板 ⑤ 黄铜板 ⑦ 不锈钢板



④ 铝合金板 ⑥ 黄铜板 ⑧ 不锈钢板

注: 1. B为变形缝宽度,具体尺寸按工程设计; 2. 保温材料可选用发泡聚苯板;
3. ①~⑧为成品.

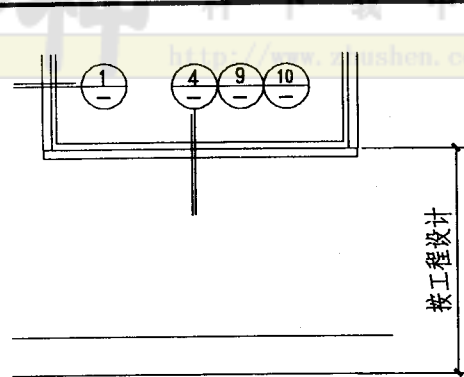
审核人 李永成
校正人 李永成
编制人 李永成



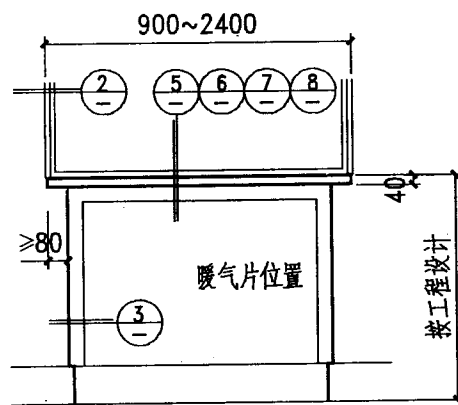
注:

1. B为变形缝宽度,具体尺寸按工程设计;
2. ① ② 为成品.
3. 保温材料可选用发泡聚苯板.

吊顶变形缝		图集号	陕02J 04-4
		页次	15

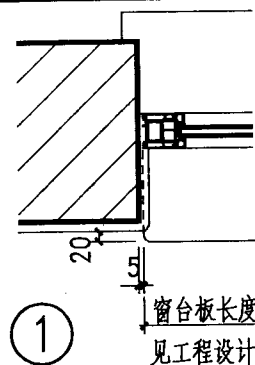


I 平墙窗台立面

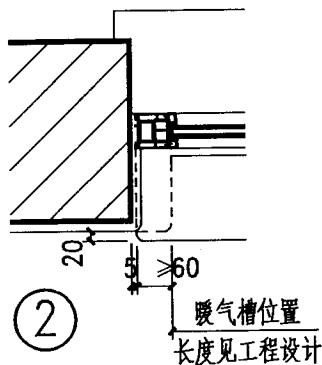


II 带暖气槽窗台立面

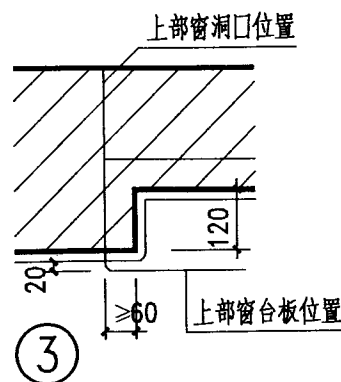
注：1. 暖气槽内保温材料、厚度、构造按工程设计定；
2. 预制窗台板品种规格由设计人定，配筋详⑪。



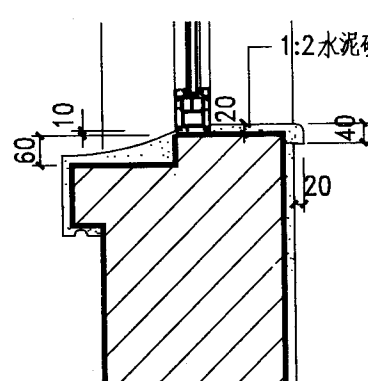
1



2

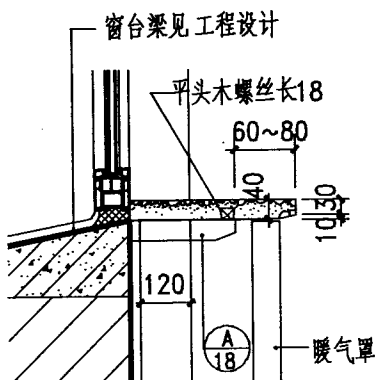


3



4

现制水泥窗台板

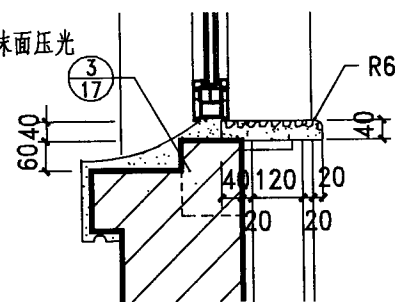


5

预制水泥窗台板

6

预制水磨石窗台板

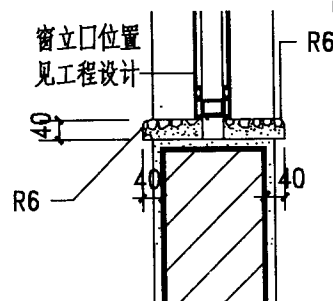


7

预制水泥窗台板

8

预制水磨石窗台板



9

预制水泥窗台板

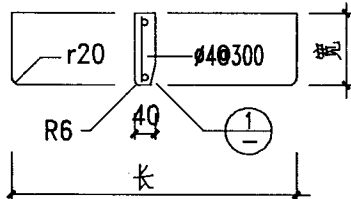
10

预制水磨石窗台板

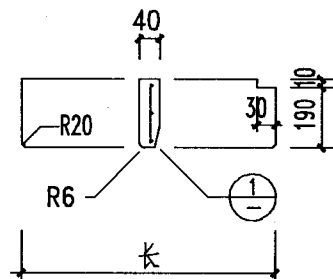
水泥、水磨石窗台板

预制水泥、水磨石窗台板型号与规格

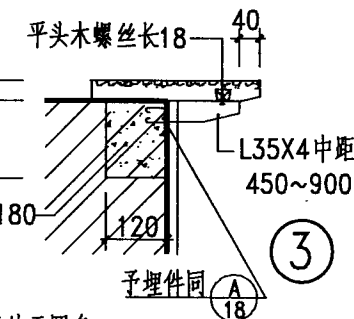
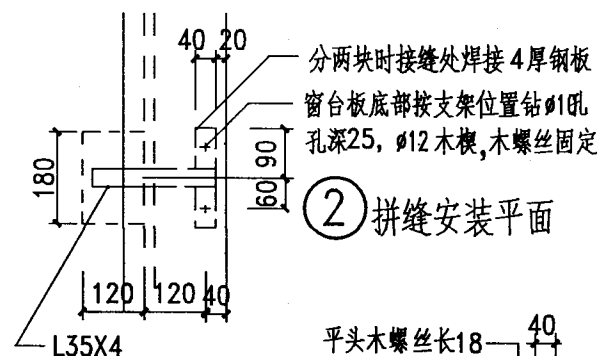
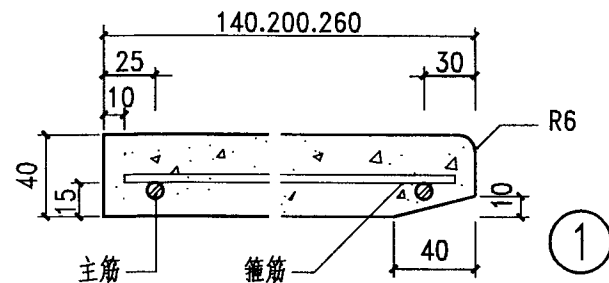
水泥窗台板	水磨石窗台板	窗洞宽	规格尺寸		配筋		备注	板型简图
			长	宽	主筋	箍筋		
A1	B1	600	590	140	2 ϕ 6	ϕ 4@300		
A2	B2			200	2 ϕ 6	ϕ 4@300		
A3	B3			260	3 ϕ 6	ϕ 4@300		
A4	B4	900	890	140	2 ϕ 6	ϕ 4@300		
A5	B5			200	3 ϕ 6	ϕ 4@300		
A6	B6			260	3 ϕ 6	ϕ 4@300		
A7	B7	1000	990	140	2 ϕ 6	ϕ 4@300		
A8	B8			200	2 ϕ 6	ϕ 4@300		
A9	B9			260	3 ϕ 6	ϕ 4@300		
A10	B10	1200	1190	140	2 ϕ 6	ϕ 4@300		
A11	B11			200	3 ϕ 6	ϕ 4@300		
A12	B12			260	3 ϕ 6	ϕ 4@300		
A13	B13	1500	1490	140	2 ϕ 8	ϕ 4@300		
A14	B14			200	3 ϕ 8	ϕ 4@300		
A15	B15			260	3 ϕ 8	ϕ 4@300		
A16	B16	1800	1790	140	2 ϕ 8	ϕ 4@300		
A17	B17			200	3 ϕ 8	ϕ 4@300		
A18	B18			260	3 ϕ 8	ϕ 4@300		
A19	B19	2100	2X1045 =2090	140	2 ϕ 8	ϕ 4@300	加工厂分 两块加工	
A20	B20			200	2 ϕ 8	ϕ 4@300		
A21	B21			260	3 ϕ 8	ϕ 4@300		
A22	B22	2400	2X1195 =2390	140	2 ϕ 8	ϕ 4@300	加工厂分 两块加工	
A23	B23			200	2 ϕ 8	ϕ 4@300		
A24	B24			260	3 ϕ 8	ϕ 4@300		
A25	B25	1140	450	200	2 ϕ 6	ϕ 4@300	适用于门联 窗两侧为露 面磨光打蜡	
A26	B26	1500	750	200	2 ϕ 6	ϕ 4@300		
A27	B27	1800	1140	200	3 ϕ 6	ϕ 4@300		



A1~A24
B1~B24 简图



A25~A27
B25~B27 简图



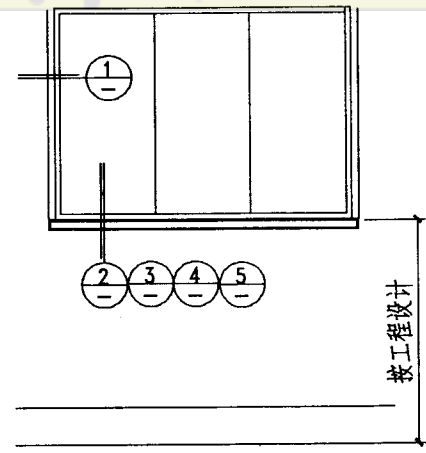
注:

1. 预制窗台板分两块组装时拼缝处无圆角;
2. 预制水磨石窗台板水泥及颜色由设计人定;
3. 预制水磨石窗台板除底面外,露明部分均需磨光打蜡;
4. 预制窗台板140宽适用于240厚的墙体,200,260宽适用于360厚的墙体.

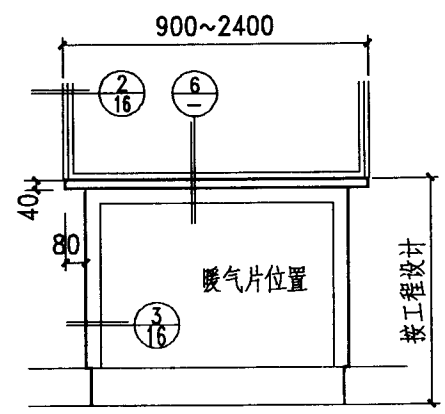
预制水泥
水磨石窗台板型号与规格

图集号 02J 04-4
页次 17

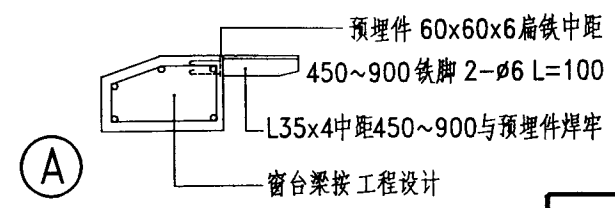
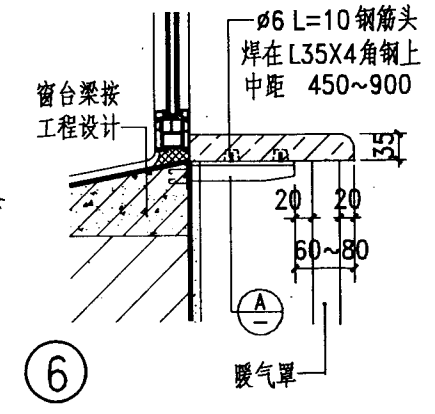
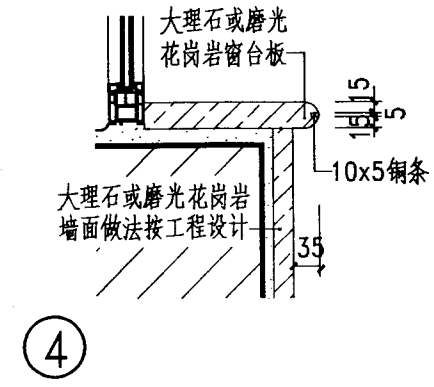
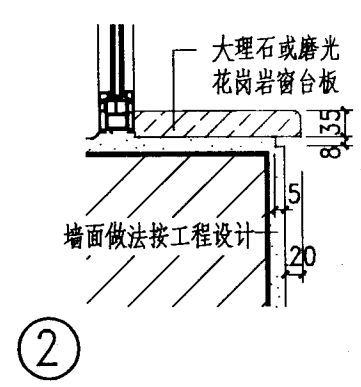
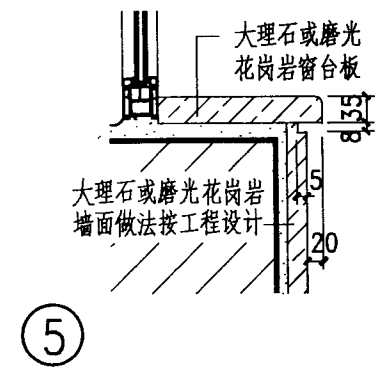
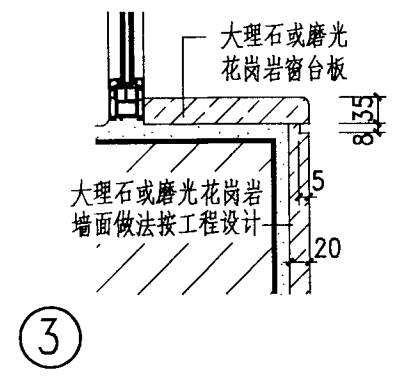
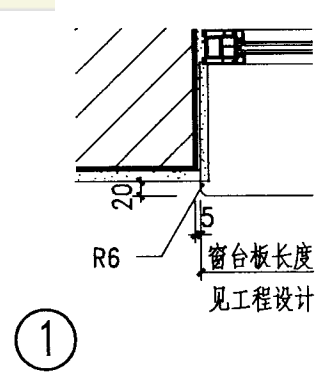
审核人 李永成
校正人 李永成
编制人 李永成



I 平墙窗台立面



II 带暖气槽窗台立面

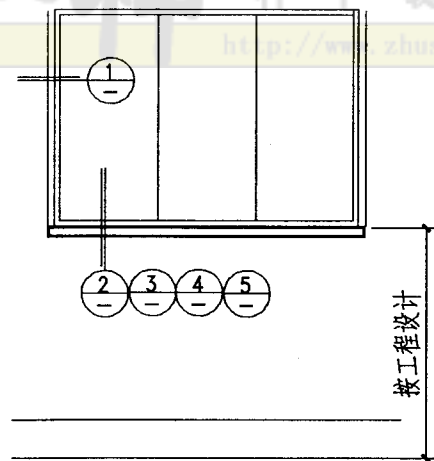


注:

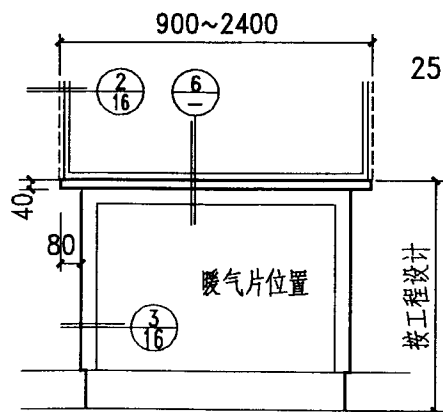
1. 大理石、磨光花岗岩窗台板的石料及颜色由设计人定;
2. 暖气槽内保温材料、厚度、构造按工程设计定;
3. 窗台板侧面凡露明处均应磨光打腊。

大理石、磨光花岗岩窗台板

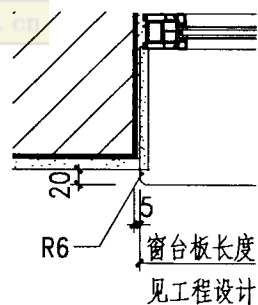
图集号	陕02J 04-4
页次	18



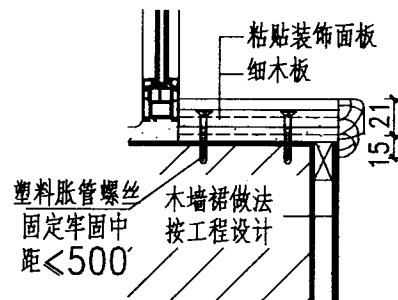
I 平墙窗台立面



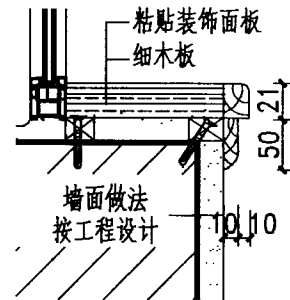
II 带暖气槽窗台立面



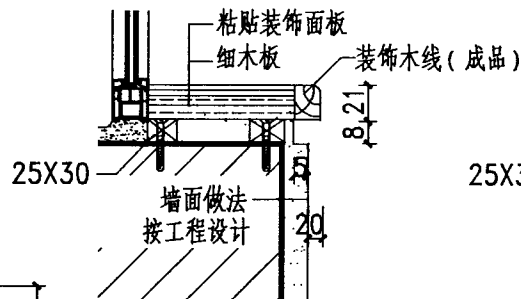
①



③

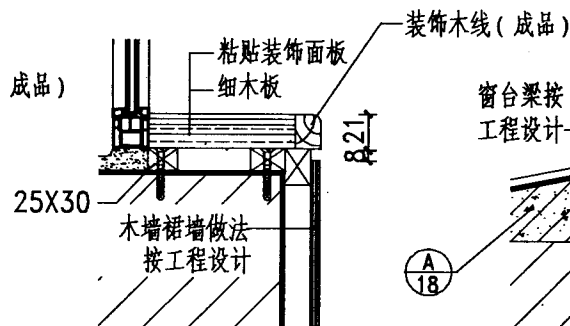


⑤

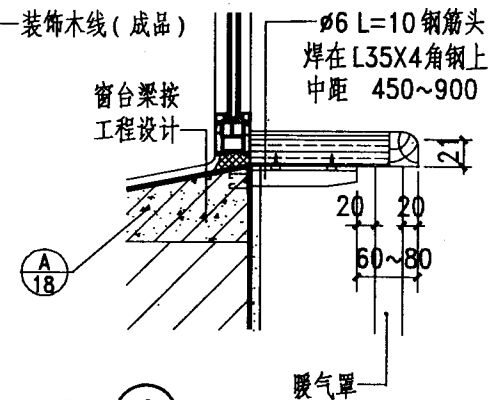


②

注:

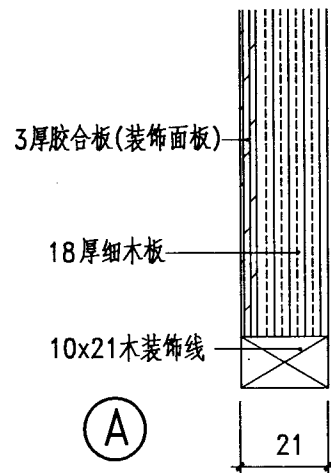
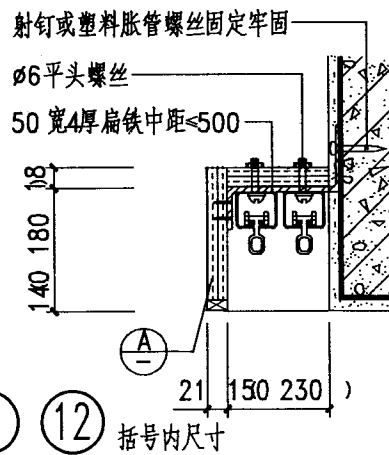
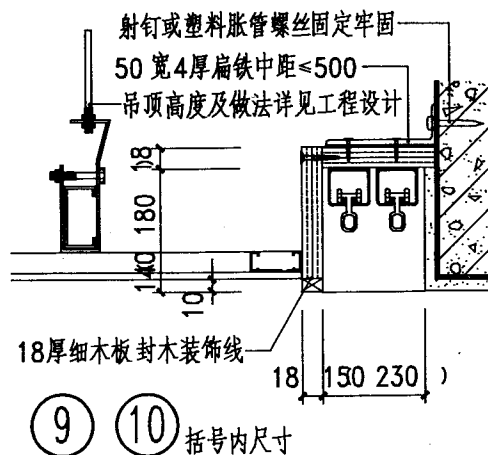
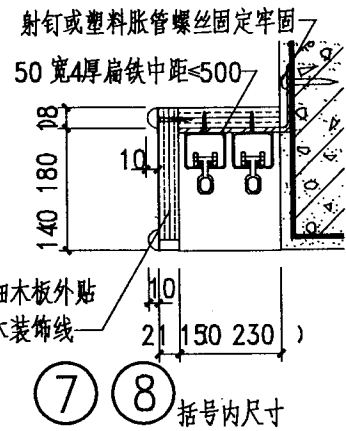
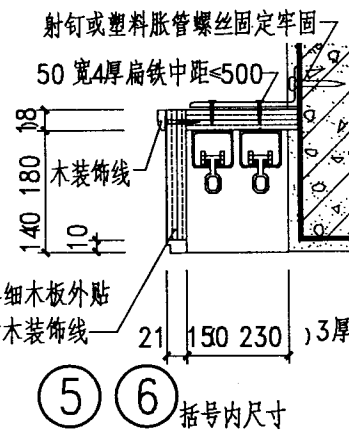
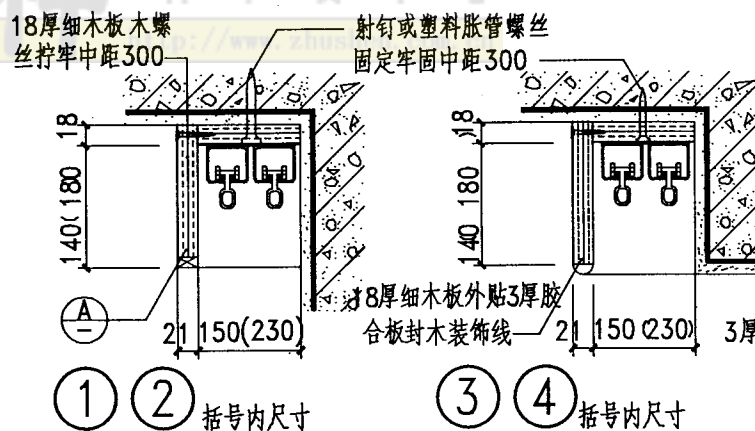


④



⑥

1. 窗台板的厚度按18厚细木板贴3厚胶合板确定, 如有特殊要求按工程设计。
2. 板材及垫木凡与墙体接触面均应做防腐处理。

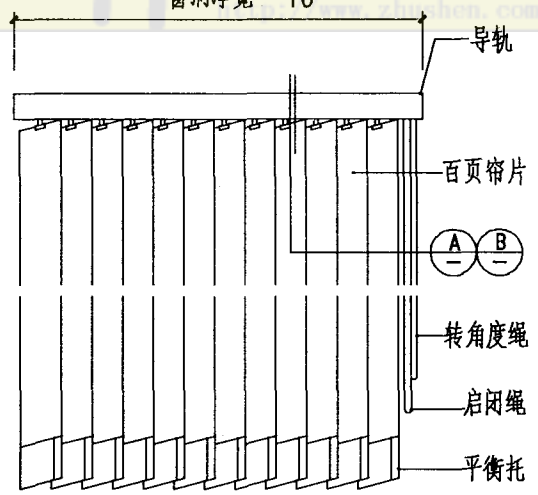


注： 1. 窗帘轨、轨扣、滚轮和液阻均采用成品； 2. 窗帘盒宽为窗洞宽加400，也可做通开间式由设计人定； 3. 括号内尺寸用于双轨窗帘盒； 4. 窗帘盒装饰面板的材质及颜色由设计人定。

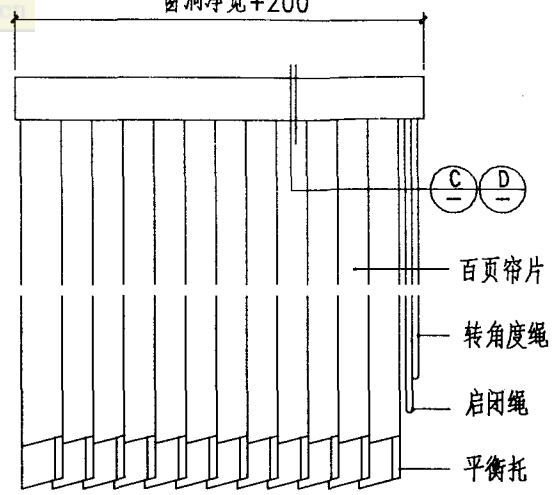
审核人
李永斌
校正人
李永斌
编制人
李永斌

窗洞净宽 -10

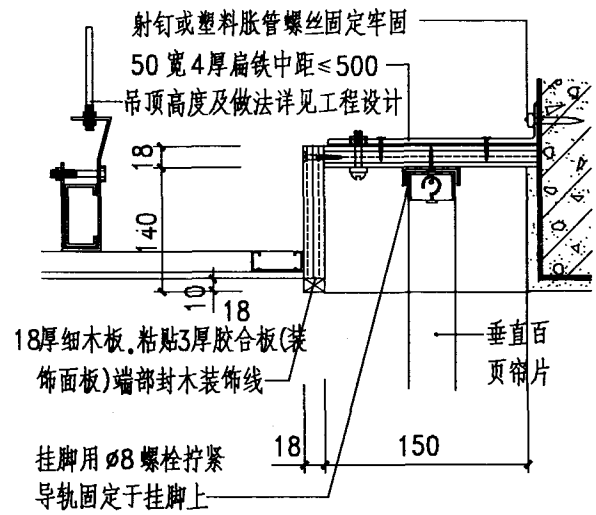
窗洞净宽+200



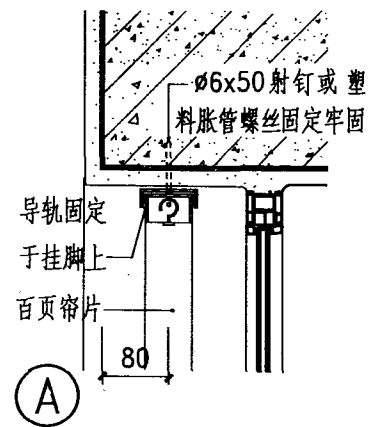
①



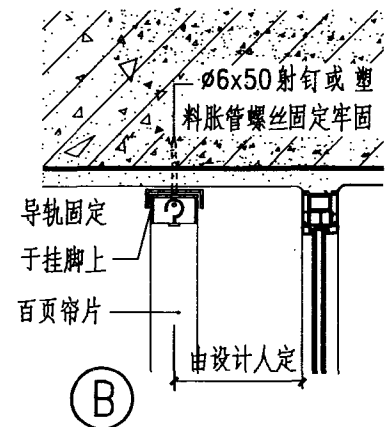
②



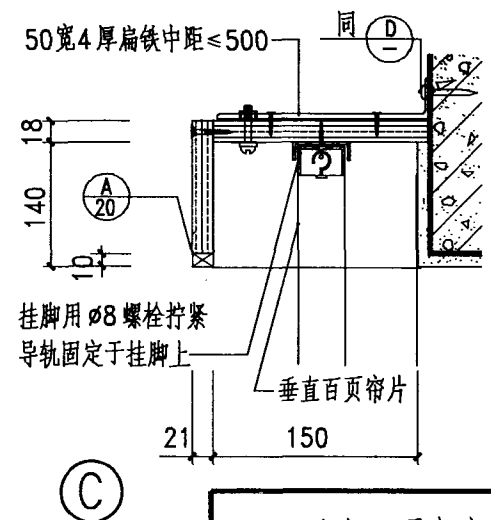
④



⑤



⑥



⑦

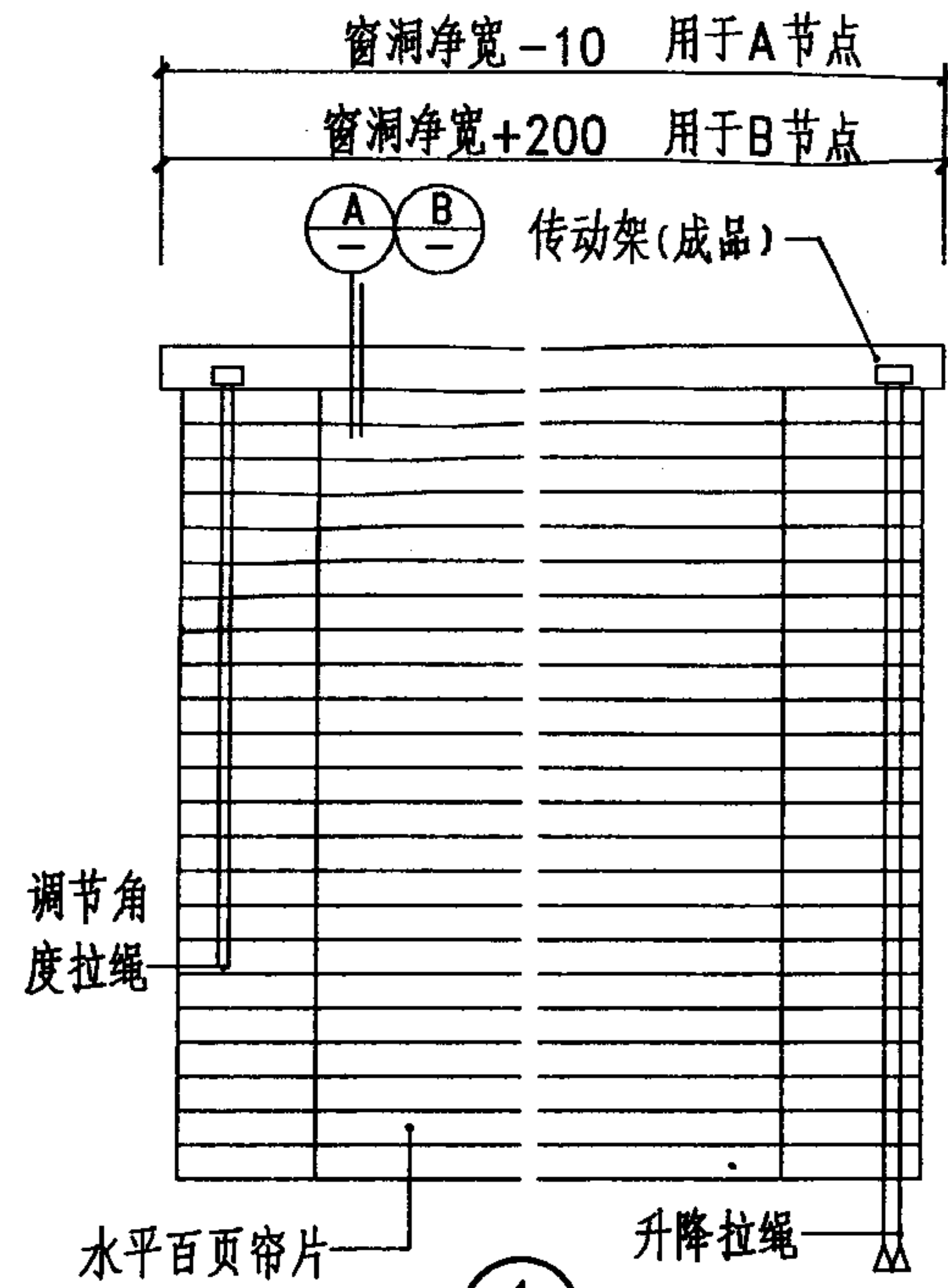
注:

1. 垂直百页帘片可调节角度,其材质可选用铝合金、塑料、化纤等;
2. 垂直百页窗帘规格尺寸按工程设计;
3. 窗帘盒的导轨挂脚做法及间距按生产厂家要求进行安装施工。

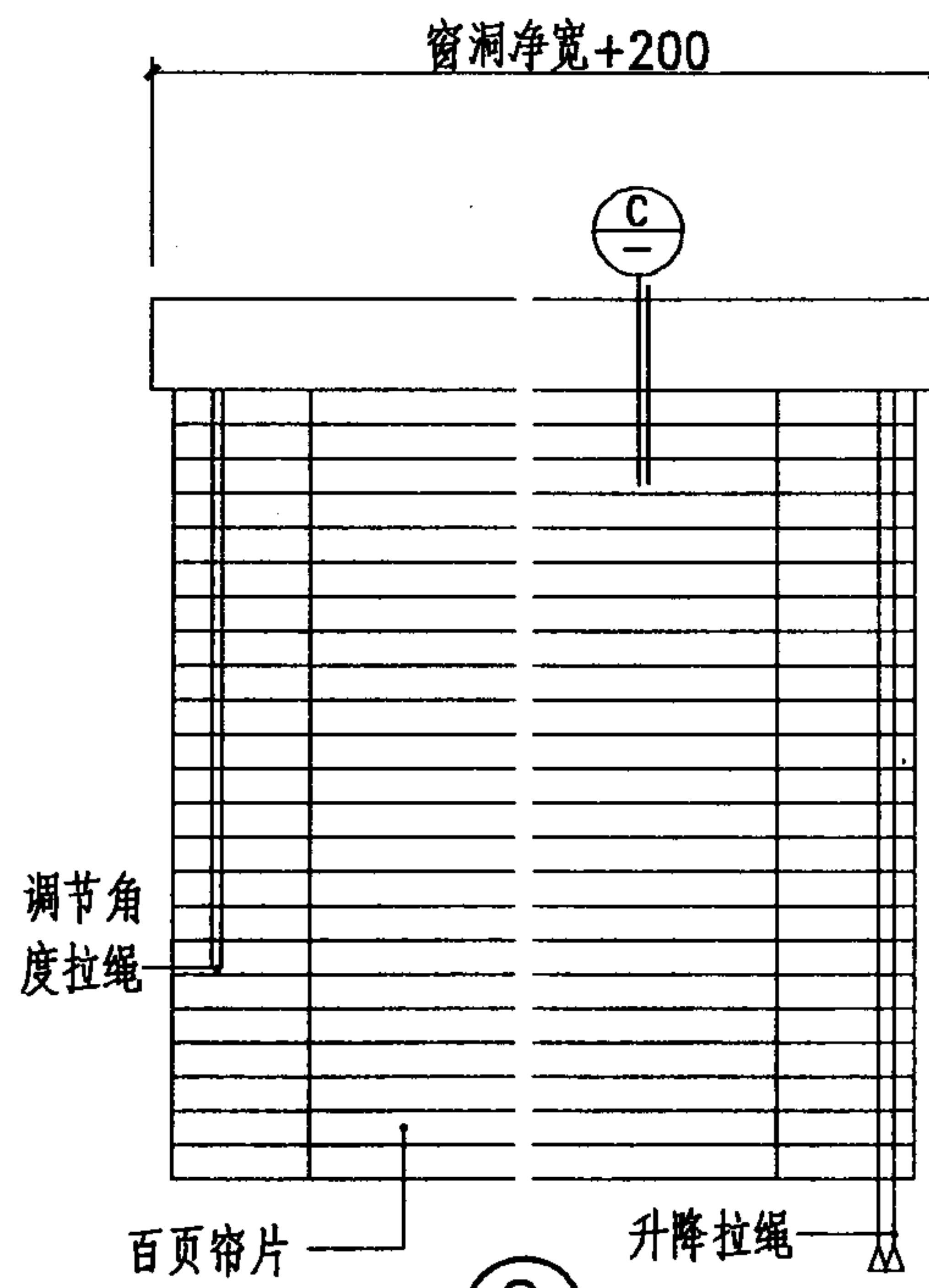
垂直百页窗帘盒

图集号	陕02J 04-4
页次	21

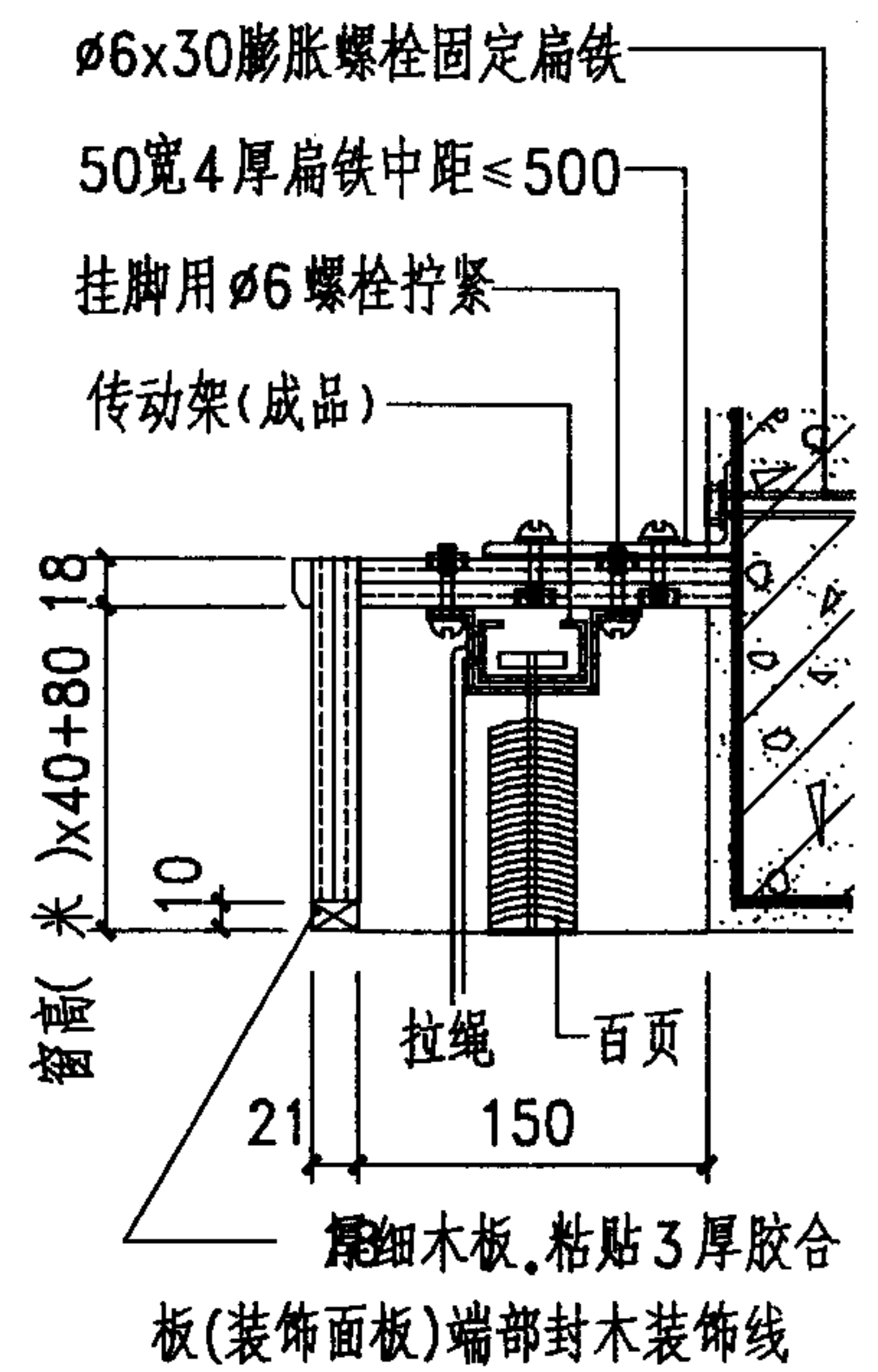
编制人 李雪松 校正人 李雪松 审核人 李雪松



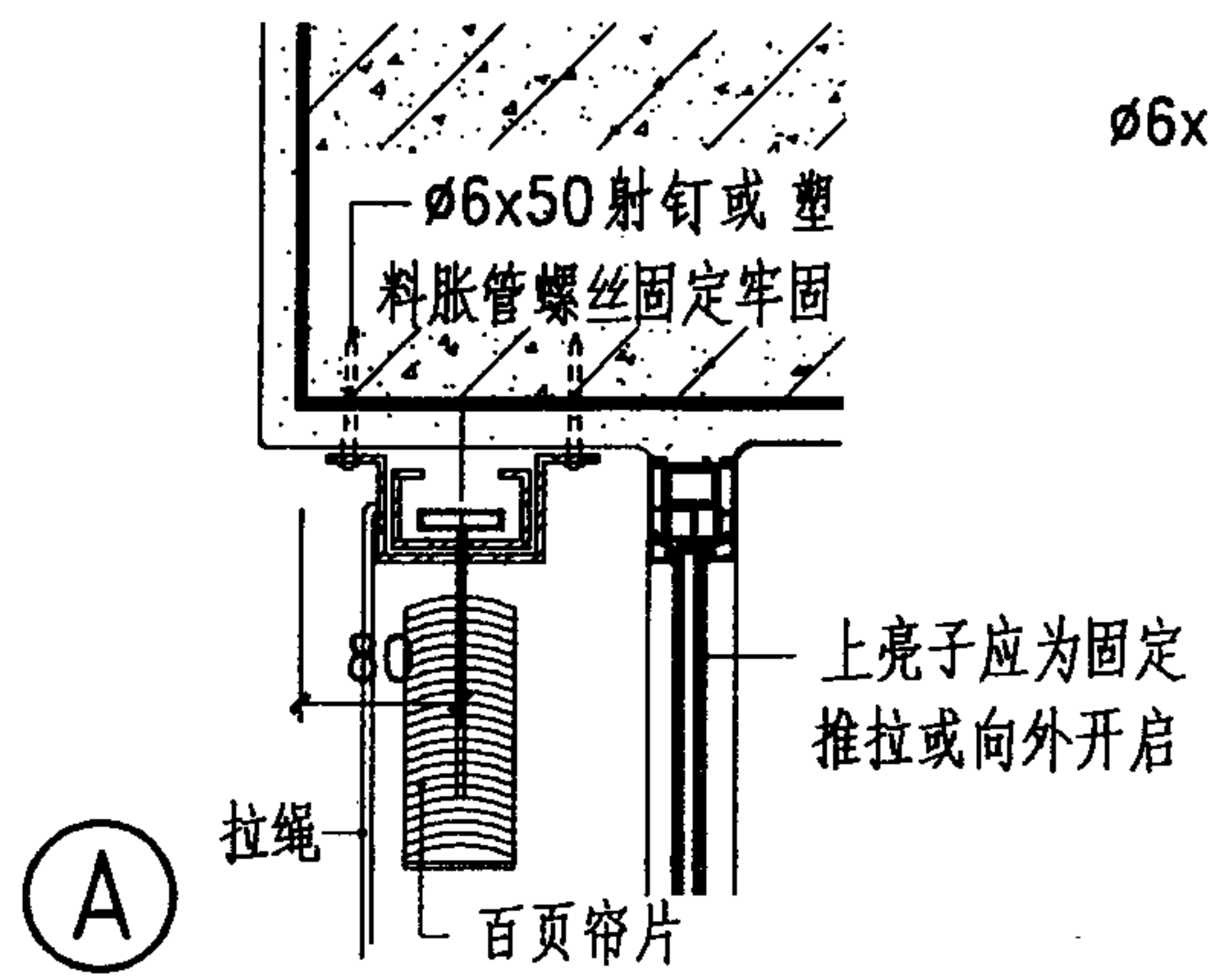
①



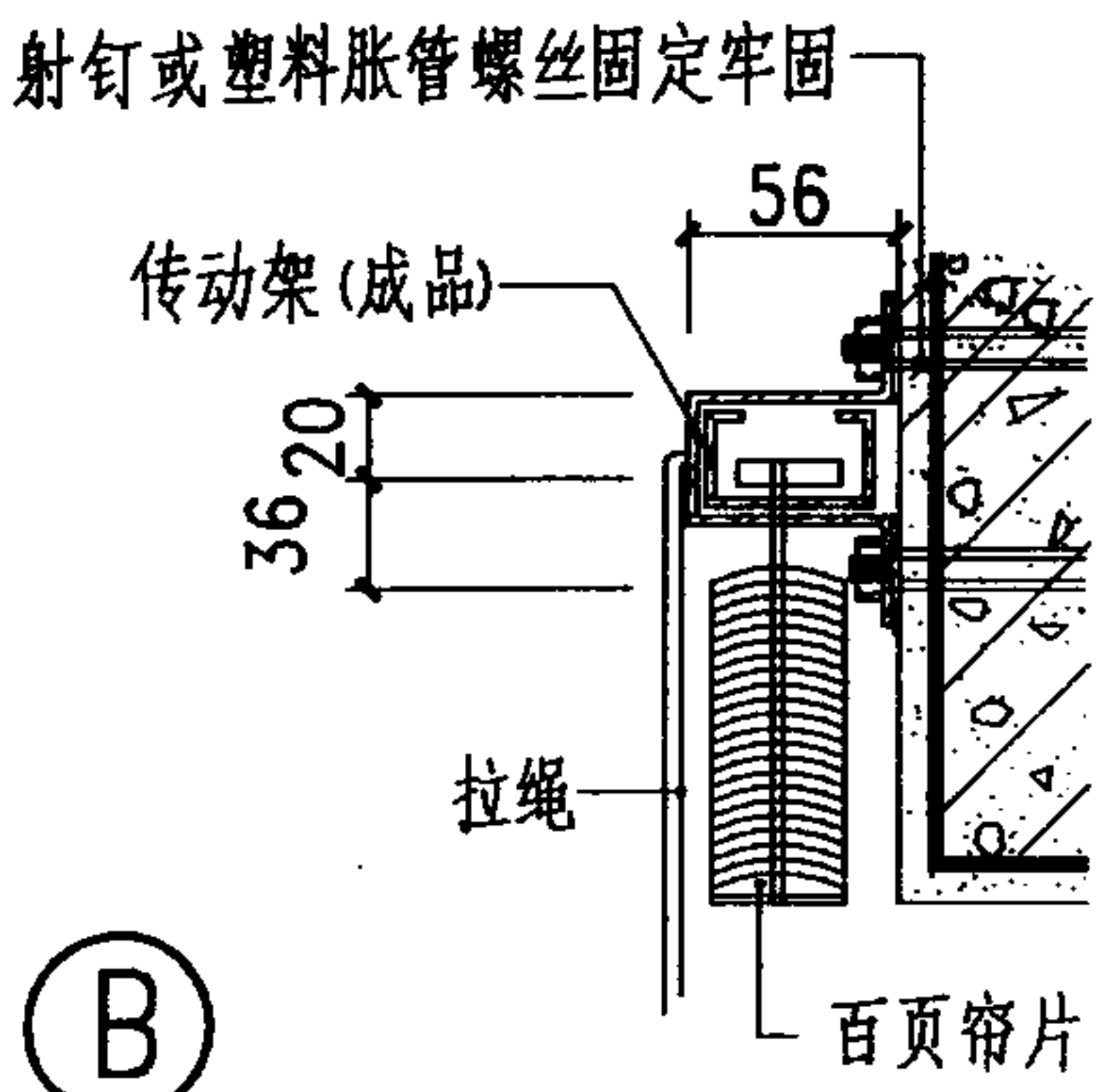
②



③



④



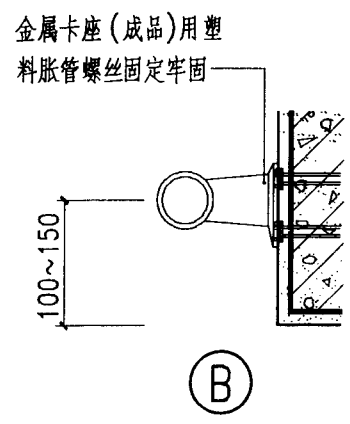
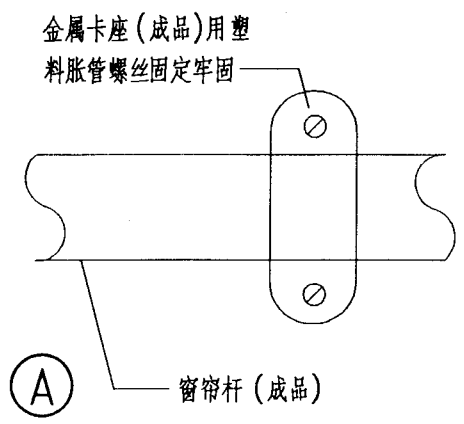
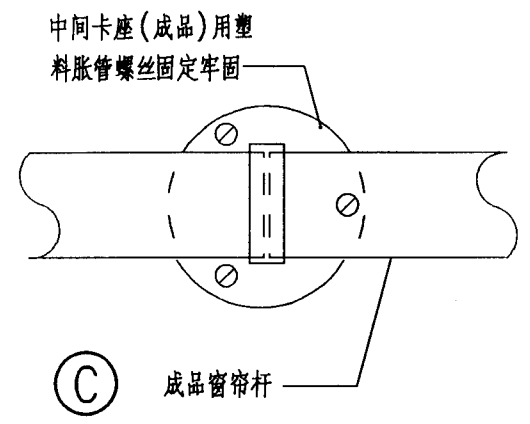
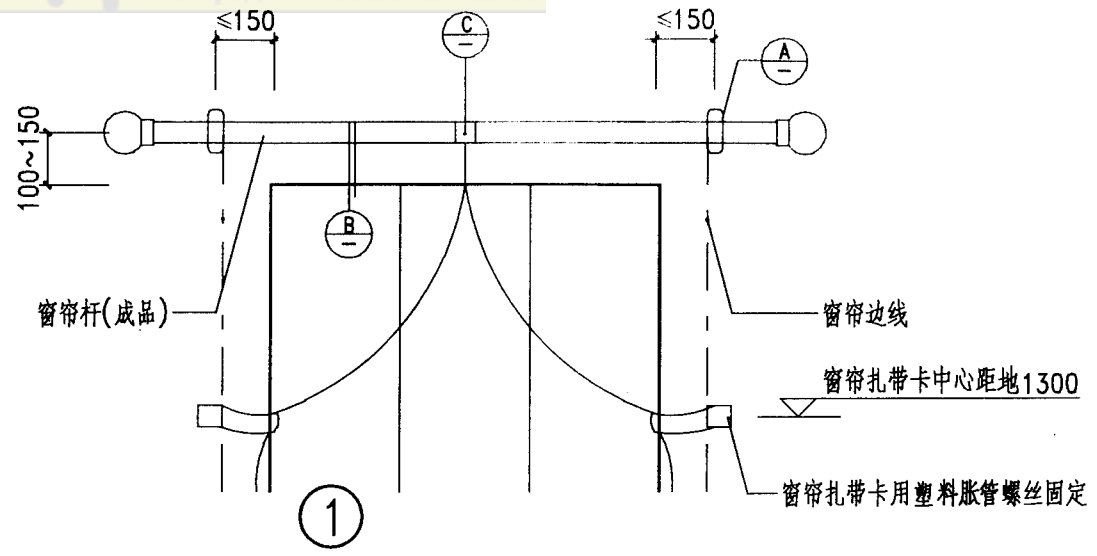
⑤

注: 1. 水平百页帘片可调节角度和自由升降, 其材质可选用铝合金、塑料、化纤等;
2. 水平百页窗帘规格尺寸按工程设计;
3. 窗帘盒的导轨挂脚做法及间距按生产厂家要求进行安装施工。

水平百页窗帘盒

图集号	陕02J 04-4
页次	22

审核人 李永强
 校正人 李永强
 编制人 李永强



- 注:
1. 成品窗帘杆的材质有不锈钢、铜质、硬杂木等,由单项工程设计确定其材质;
 2. 窗帘杆的最大长度应根据其材质、断面、安装方式、窗帘重量等由生产厂家确定;
 3. 窗帘杆卡座的数量及做法按生产厂家的要求进行设置安装施工。