



# 中华人民共和国城镇建设行业标准

CJ/T 171—2002

---

## 城市环境卫生设施属性数据采集表 及数据库结构

Attribute data collection form and database structure  
of urban environment sanitary facilities

2003-01-02 发布

2003-06-01 实施

---

中华人民共和国建设部 发布

## 目 次

前言 .....	III
1 适用范围 .....	1
2 引用标准 .....	1
3 通用数据项描述 .....	1
4 生活垃圾收集点 .....	4
5 生活垃圾压缩收集站 .....	6
6 生活垃圾生化处理收集站 .....	7
7 垃圾中转站 .....	8
8 生活垃圾处置(理)场 .....	9
9 化粪池 .....	10
10 倒粪站 .....	11
11 公共厕所 .....	12
12 粪便无害化处理厂(场) .....	14
13 清道工人作息场所 .....	15
14 环卫停车场 .....	16
附录 A(标准的附录) 生活垃圾收集点数据采集表 .....	18
附录 B(标准的附录) 生活垃圾压缩收集站数据采集表 .....	19
附录 C(标准的附录) 生活垃圾生化处理收集站数据采集表 .....	20
附录 D(标准的附录) 垃圾中转站数据采集表 .....	21
附录 E(标准的附录) 生活垃圾处置(理)场数据采集表 .....	22
附录 F(标准的附录) 化粪池数据采集表 .....	23
附录 G(标准的附录) 倒粪站数据采集表 .....	24
附录 H(标准的附录) 公共厕所数据采集表 .....	25
附录 J(标准的附录) 粪便无害化处理厂(场)数据采集表 .....	26
附录 K(标准的附录) 清道工人作息场所数据采集表 .....	27
附录 L(标准的附录) 环卫停车场数据采集表 .....	28

## 前 言

为了规范全国环境卫生设施属性数据的采集、存储、处理和交换,实现全国环境卫生设施属性数据的标准化,特制定本标准。

本标准的内容范围是环境卫生设施属性数据,它包括生活垃圾收集点、生活垃圾压缩收集站、生活垃圾生化处理收集站、垃圾中转站、生活垃圾处置(理)场、化粪池、倒粪站、公共厕所、粪便无害化处理厂(场)、清道工人作息场所和环卫停车场等环境卫生设施。

本标准由建设部标准定额研究所提出。

本标准由建设部城镇环境卫生标准技术归口单位上海市市容环境卫生管理局归口。

本标准由上海市市容环境卫生信息中心主编,建设部城建研究院环卫研究所参编。

本标准主要起草人:钱诚元、俞致耕。

# 中华人民共和国城镇建设行业标准

## 城市环境卫生设施属性数据采集表 及数据库结构

CJ/T 171—2002

Attribute data collection form and database structure  
of urban environment sanitary facilities

### 1 适用范围

本标准规定了环境卫生设施属性数据的定义和数据元的表示方法。

本标准适用于环境卫生设施属性数据的采集、存储、处理和交换。

本标准中的环境卫生设施仅涉及全国城市化地区,不包括农村地区。

环境卫生设施是指收集、存储、中转和处置(理)废弃物的专用设施,以及环境卫生车辆停放(修理)场所和环境卫生工人休息场所等设施。

### 2 引用标准

下列标准所包含的条文,通过在本标准中引用而构成本标准的条文。本标准出版时,所示版本均为有效。所有标准都会被修订,使用本标准的各方应探讨使用下列标准最新版本的可能性。

GB/T 7408—1994 数据元和交换格式 信息交换 日期和时间表示法

GB/T 2260—2002 中华人民共和国行政区划代码

CJJ 14—1987 城市公共厕所规划和设计标准

CJJ 27—1989 城市环境卫生设施设置标准

CJJ 65—1995 环境卫生术语标准

CJ/T 3033—1996 城市垃圾产生源分类及垃圾排放

### 3 通用数据项描述

本标准中环境卫生设施的公共数据项称为通用数据项。

#### 3.1 数据采集单位名称

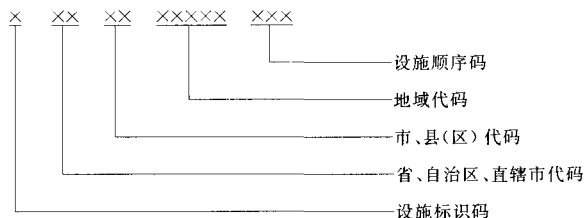
数据采集单位名称是指数据采集单位的法定名称。

#### 3.2 数据采集单位代码

国家有关管理部门给予法人单位的组织机构代码。

#### 3.3 环境卫生设施代码

按一定规则给予各类环境卫生设施的一个特定代码,在全国范围内,该代码对环境卫生设施具有唯一性。环境卫生设施代码由设施标识码、省、自治区、直辖市代码、市、县(区)代码、地域代码和设施顺序码组成,其表示方式应符合下述要求:



上述代码从左至右的含义是：

a) 设施标识码用一位大写的拉丁字母表示，其表示方法应符合表 1 规定。

表 1 设施标识码对照

标 识 码	环境卫生设施名称
A	生活垃圾收集点
B	生活垃圾压缩收集站
C	生活垃圾生化处理收集站
D	垃圾中转站
E	生活垃圾处置(理)场
F	化粪池
G	倒粪站
H	公共厕所
J	粪便无害化处理厂(场)
K	清道工人作业场所
L	环卫停车场

b) 省、自治区、直辖市代码按 GB/T 2260 规则编制。

c) 地域代码推荐的编码方式为：参照各省、自治区、直辖市统计局编制的《行政区划名称与代码》进行编码。地域代码从左至右第一、二、三位编写街道(乡镇)代码，第四、五位编写居民委员会(村民委员会)代码。

用户也可自行定义该五位地域代码。

d) 设施顺序码从 001 起始，每换一个居民委员会(村民委员会)顺序号均从 001 开始编写。

### 3.4 市、区(县)

环境卫生设施所在地经政府有关部门批准的市、区(县)法定名称。

### 3.5 街道(乡镇)

环境卫生设施所在地经政府有关部门批准的街道(乡镇)法定名称。

### 3.6 居委会(村)

环境卫生设施所在地经政府有关部门批准的居民委员会(村民委员会)法定名称。

### 3.7 地址

环境卫生设施所在地或就近点的道路(街巷、胡同)名称、门牌号码及其方位。如：南京东路 110 弄 23 号东。

### 3.8 俗称或单位名称

俗称是指环卫职工对环境卫生设施(所有权属环卫部门)的习惯称呼；单位名称是指环境卫生设施(所有权不属环卫部门)所在地的单位法定名称。

### 3.9 所有权归属分类

按环境卫生设施所有权进行分类,本数据项用一位阿拉伯数字代码表示,其表示方法应符合表2规定。

表2 所有权归属分类代码对照

代 码	所有权归属分类
1	省、自治区、直辖市环卫部门
2	市、县(区)环卫部门
3	街道(乡镇)政府部门
4	物 业 管 理 部 门
5	使 用 单 位
9	其 他

### 3.10 启用日期

环境卫生设施建造后正式启用的日期。启用日期用年月表示,其表示方法应符合 GB/T 7408 规定。年份由4位阿拉伯数字、月份由2位阿拉伯数字组成。如:2001年8月启用,则填写为200108。

### 3.11 环卫设施建筑面积

环卫设施各层面积的总和。每层建筑面积按建筑物勒脚以上外墙外围水平截面积计算,其计算方法按国家现行规定执行。单位用平方米( $m^2$ )表示。

### 3.12 环卫设施占地面积

环境卫生设施实际使用的土地面积数,单位用平方米( $m^2$ )表示。

### 3.13 环卫设施造价

环境卫生设施最初的建造总费用,单位用人民币千元表示。

### 3.14 设备投资

环境卫生设施中成套设备的购置费,单位用人民币千元表示。

### 3.15 环卫设施服务人数

服务范围内使用环境卫生设施的居民人数,或环境卫生设施所在地的单位人数和其他有关人数。

### 3.16 环卫设施工作人员数

环境卫生设施中的工作人员数。

### 3.17 垃圾运向分类

环境卫生设施中垃圾被运至处置(理)点或中转点的分类情况,本数据项用一位阿拉伯数字代码表示,其表示方法应符合表3规定。

表3 垃圾运向分类代码对照

代 码	生活垃圾运向分类
1	中 转 站
2	填 埋 场
3	堆 肥 场
4	焚 烧 厂
5	综合处理厂
6	码 头
7	临时堆场

表 3(完)

代 码	生活垃圾运向分类
8	乡 村
9	其 他

## 3.18 粪便运向分类

环境卫生设施中粪便被运至处置(理)点或中转点的分类情况,本数据项用一位阿拉伯数字代码表示,其表示方法应符合表 4 规定。

表 4 粪便运向分类代码对照

代 码	粪便运向分类
1	乡 村
2	无害化处理厂
3	贮 粪 池
4	污 水 管
5	码 头
9	其 他

## 3.19 废弃物运距

环境卫生设施与废弃物处置(理)点或中转点之间的运距,单位用千米(km)表示,保留一位小数点。

## 4 生活垃圾收集点

按规定设置的收集生活垃圾的地点和设施。生活垃圾压缩收集站、生活垃圾生化处理收集站作为特殊的生活垃圾收集点设施另外描述,不列入生活垃圾收集点范围。

## 4.1 生活垃圾收集点数据采集表

生活垃圾收集点数据采集表见附录 A,每个生活垃圾收集点登录一张表。

## 4.2 生活垃圾收集点数据项描述

## 4.2.1 日均吞吐量

报告期内平均每天收运生活垃圾的数量,计量单位用千克(kg)表示。

## 4.2.2 垃圾房总面积分类

按生活垃圾收集房的建筑面积进行分类的情况。垃圾房是指砖木或混凝土结构、有屋顶、高度在 1 m 以上的生活垃圾收集设施(建筑物),单位用平方米( $m^2$ )表示。本数据项用一位阿拉伯数字代码表示,其表示方法应符合表 5 规定。

表 5 垃圾房总面积分类代码对照

代 码	垃圾房总面积分类/ $m^2$
1	<6
2	6~8
3	9~20
4	>20
9	其他

## 4.2.3 垃圾收集方式分类

生活垃圾收集点中垃圾收集方式分为:自行投放、上门收集和分类收集。自行投放是指居民自己将

生活垃圾投放到指定的生活垃圾收集点；上门收集是指居民将生活垃圾放在家门口，由环卫职工定时上门收集；分类收集是指居民将生活垃圾按环卫部门规定的分类要求，将生活垃圾分类后放在不同的容器内，再自行投放或由环卫职工上门收集。本数据项用一位阿拉伯数字代码表示，其表示方法应符合表 6 规定。

表 6 垃圾收集方式分类代码对照

代 码	垃圾收集方式分类
1	自行投放(分类收集)
2	自行投放(未分类收集)
3	上门收集(分类收集)
4	上门收集(未分类收集)
9	其 他

#### 4.2.4 收集点设施类型

生活垃圾收集点的设施分为：简易堆点、垃圾房及垃圾管道等。简易堆点是指专供居民倾倒生活垃圾的一种矮小的简陋设施；垃圾管道是指附属在楼房内专供居民直接倾倒生活垃圾的一种管道型设施。本数据项用一位阿拉伯数字代码表示，其表示方法应符合表 7 规定。

表 7 设施类型代码对照

代 码	收集点设施类型
1	简易堆点
2	垃圾房
3	垃圾管道
9	其 他

#### 4.2.5 收集点日清次

生活垃圾收集点上 24 h 内收集垃圾的次数，允许保留一位小数点。如：每天收运一次，填写 1；每天收运二次，填写 2；每三天收运一次，填写 0.3。

#### 4.3 生活垃圾收集点数据存储格式

每条记录含 16 个字段，其内容见表 8。

表 8 生活垃圾收集点数据存储格式

序号	字段名	字段含义	字段类型	字段宽度
1	A01	生活垃圾收集点代码	字符型	13
2	A02	市、县(区)	字符型	14
3	A03	街道(乡镇)	字符型	14
4	A04	居委会(村)	字符型	14
5	A05	地 址	字符型	24
6	A06	俗称或单位名称	字符型	14
7	A07	所有权归属分类	字符型	2
8	A08	启用日期	字符型	6
9	A09	收集点服务人数	数字型	4
10	A10	日均吞吐量	数字型	4



表 8(完)

序号	字段名	字段含义	字段类型	字段宽度
11	A11	垃圾房总面积分类	字符型	2
12	A12	垃圾收集方式分类	数字型	2
13	A13	收集点设施类型	字符型	2
14	A14	收集点日清次	数字型	4
15	A15	收集点垃圾运向分类	字符型	2
16	A16	收集点垃圾运距	字符型	4

## 5 生活垃圾压缩收集站

有压缩生活垃圾专用设备的特殊的生活垃圾收集点。

### 5.1 生活垃圾压缩收集站数据采集表

生活垃圾压缩收集站数据采集表见附录 B,每座生活垃圾压缩收集站登录一张表。

### 5.2 生活垃圾压缩收集站数据项描述

#### 5.2.1 压缩机数量

生活垃圾压缩收集站中生活垃圾压缩机的数量,单位用台(套)表示。

#### 5.2.2 压缩容器数量

生活垃圾压缩收集站中生活垃圾压缩容器的个数。

#### 5.2.3 日均压缩量

生活垃圾压缩收集站平均每天收集生活垃圾的数量,单位用吨(t)表示。

#### 5.2.4 日均转运量

生活垃圾压缩收集站中平均每天转运的压缩垃圾数量,单位用吨(t)表示。

### 5.3 生活垃圾压缩站数据存储格式

每条记录含 18 个字段,其内容见表 9。

表 9 生活垃圾压缩站数据存储格式

序号	字段名	字段含义	字段类型	字段宽度
1	B01	压缩收集站代码	字符型	13
2	B02	市、县(区)	字符型	14
3	B03	街道(镇)	字符型	14
4	B04	居委会(村)	字符型	14
5	B05	地 址	字符型	24
6	B06	所有权归属分类	字符型	2
7	B07	启用日期	字符型	6
8	B08	压缩站造价	数字型	6
9	B09	压缩机投资	数字型	6
10	B10	压缩机数量	数字型	2
11	B11	压缩容器数量	数字型	2
12	B12	压缩站建筑面积	数字型	4
13	B13	压缩站服务人数	数字型	4

表 9(完)

序号	字段名	字段含义	字段类型	字段宽度
14	B14	压缩站工作人员数	数字型	2
15	B15	日均压缩量	数字型	4
16	B16	日均转运量	数字型	4
17	B17	压缩垃圾运向分类	字符型	2
18	B18	压缩垃圾运距	数字型	4

## 6 生活垃圾生化处理收集站

有生化处理生活垃圾专用设备的特殊的生活垃圾收集点。

### 6.1 生活垃圾生化处理收集站数据采集表

生活垃圾生化处理站数据采集表见附录 C, 每座生活垃圾生化处理站登录一张表。

### 6.2 生活垃圾生化处理收集站数据项描述

#### 6.2.1 生化处理机数量

生活垃圾生化处理收集站中生化处理机的数量, 单位用台(套)表示。

#### 6.2.2 日均处理量

生活垃圾生化处理收集站平均每天用生物化学方法处理垃圾的数量, 单位用千克(kg)表示。

#### 6.2.3 日均用电量

生活垃圾生化处理站平均每天用电量, 单位用千瓦(kW)表示。

### 6.3 生活垃圾生化处理收集站数据存储格式

每条记录含 15 个字段, 其内容见表 10。

表 10 生活垃圾生化处理收集站数据存储格式

序号	字段名	字段含义	字段类型	字段宽度
1	C01	生化处理站代码	字符型	13
2	C02	市、县(区)	字符型	14
3	C03	街道(镇)	字符型	14
4	C04	居委会(村)	字符型	14
5	C05	地 址	字符型	24
6	C06	所有权归属分类	字符型	2
7	C07	启 用 日 期	字符型	6
8	C08	生化处理机造价	数字型	6
9	C09	生化处理机投资	数字型	6
10	C10	生化处理机数量	数字型	2
11	C11	生化站建筑面积	数字型	4
12	C12	日均处理量	数字型	4
13	C13	生化站服务人数	数字型	4
14	C14	生化站工作人员数	数字型	2
15	C15	日均用电量	数字型	4

## 7 垃圾中转站

专供转运各类垃圾的环境卫生设施。

### 7.1 垃圾中转站数据采集表

垃圾中转站数据采集表见附录 D, 每座垃圾中转站登录一张表。

### 7.2 垃圾中转站数据项描述

#### 7.2.1 垃圾类型

垃圾中转站所收集的垃圾类型属性情况。本数据项用一位阿拉伯数字代码表示, 其表示方法应符合表 11 规定。

表 11 垃圾类型代码对照

代 码	垃 圾 类 型
1	生活垃圾
2	渣土垃圾
3	混合垃圾 <sup>1)</sup>
9	其他垃圾

注: 1) 混合垃圾指生活垃圾、渣土垃圾及其他垃圾的混合物。

#### 7.2.2 日均进量

垃圾中转站平均每天运进垃圾的数量, 单位用吨(t)表示。

#### 7.2.3 日均转运量

垃圾中转站平均每天运出垃圾的数量, 单位用吨(t)表示。

### 7.3 垃圾中转站数据存储格式

每条记录含 17 个字段, 其内容见表 12。

表 12 数据存储格式

序号	字段名	字段含义	字段类型	字段宽度
1	D01	垃圾中转站代码	字符型	13
2	D02	市、县(区)	字符型	14
3	D03	街道(乡镇)	字符型	14
4	D04	居委会(村)	字符型	14
5	D05	地 址	字符型	24
6	D06	所有权归属分类	字符型	2
7	D07	启用日期	字符型	6
8	D08	中转站造价	数字型	6
9	D09	中转站设备投资	数字型	6
10	D10	垃圾类型	字符型	2
11	D11	中转站建筑面积	数字型	2
12	D12	中转站占地面积	数字型	4
13	D13	日均进量	数字型	4
14	D14	日均转运量	数字型	4
15	D15	中转站工作人员数	数字型	2
16	D16	中转垃圾运向分类	字符型	2
17	D17	中转站垃圾运距	数字型	4

## 8 生活垃圾处置(理)场

专供处置或处理生活垃圾的环境卫生设施,它包括焚烧、填埋、堆肥及综合利用等处置(理)方法。

### 8.1 生活垃圾处置(理)场数据采集表

生活垃圾处置(理)场数据采集表见附录 E,每座垃圾处置(理)场登录一张表。

### 8.2 生活垃圾处置(理)场数据项描述

#### 8.2.1 处置(理)场名称

生活垃圾处置(理)场的单位法定名称。

#### 8.2.2 处置(理)方式

生活垃圾处置(理)的方式主要有:卫生填埋、焚烧、堆肥、综合利用和简易堆放等。本数据项用一位阿拉伯数字代码表示,其表示方法应符合表 13 的规定。

表 13 垃圾处置(理)方式代码对照

代 码	垃圾处置(理)方式
1	卫生填埋
2	焚 烧
3	堆 肥
4	综合利用
5	简易堆放
9	其 他

#### 8.2.3 设计能力

按设计要求最多可处置(理)生活垃圾的数量,如:卫生填埋场及简易堆场是指使用年限内最多可处置(理)的垃圾数量,焚烧、堆肥及综合利用是指一年内最多可处置(理)的垃圾数量。单位用万吨( $10 \times 10^3$  t)表示。

#### 8.2.4 实际能力

实际已经累计处置(理)生活垃圾的数量,单位用万吨( $10 \times 10^3$  t)表示。

#### 8.2.5 年处置(理)量

报告期内年处置(理)生活垃圾的数量,单位用吨(t)表示。

#### 8.2.6 运行成本

生活垃圾处置(理)场平均处置(理)每吨生活垃圾的运行成本,单位用人民币元表示。

#### 8.2.7 垃圾计量衡器

生活垃圾处置(理)场中拥有计量衡器的情况。本数据项用一位阿拉伯数字代码表示,其表示方法应符合表 14 的规定。

表 14 垃圾计量衡器情况代码对照

代 码	垃圾计量衡器
1	有
0	无

### 8.3 生活垃圾处置(理)场数据存储格式

每条记录含 17 个字段,其内容见表 15。

表 15 生活垃圾处置(理)场数据存储格式

序号	字段名	字段含义	字段类型	字段宽度
1	K01	垃圾处置(理)场代码	字符型	13
2	K02	市、县(区)	字符型	14
3	K03	街道(乡镇)	字符型	14
4	K04	居委会(村)	字符型	14
5	K05	地 址	字符型	24
6	K06	所有权归属分类	字符型	2
7	K07	启用日期	字符型	6
8	K08	处置(理)场名称	字符型	14
9	K09	处置(理)场造价	数字型	8
10	K10	处置(理)场占地面积	数字型	8
11	K11	处置(理)方式	字符型	2
12	K12	设计能力	数字型	10
13	K13	实际能力	数字型	10
14	K14	年处置(理)量	数字型	8
15	K15	运行成本	数字型	4
16	K16	处置(理)场工作人员数	数字型	4
17	K17	垃圾计量衡器	字符型	2

## 9 化粪池

流经池子的污水与沉淀污泥直接接触,有机固体藉厌氧细菌作用分解的一种沉淀池。

### 9.1 化粪池数据采集表

化粪池数据采集表见附录 F,每个化粪池登录一张表。

### 9.2 化粪池数据项描述

#### 9.2.1 化粪池清运单位

清运化粪池粪便单位的法定名称。

#### 9.2.2 化粪池容积分类

按化粪池三池容积之和进行划分的属性情况。本数据项用一位阿拉伯数字代码表示,其表示方法应符合 CJJ 27 规定,按表 16 代码登录。

表 16 化粪池分类代码对照

代 码	化粪池分类/m <sup>3</sup>
1	3.0~6.8
2	6.9~10.5
3	10.6~13.5
4	13.6~19.2
5	19.3~34.8
6	34.9~54.0
7	>54.0
9	其 他

### 9.3 化粪池数据存储格式

每条记录含 13 个字段,其内容见表 17。

表 17 化粪池数据存储格式

序号	字段名	字段含义	字段类型	字段宽度
1	E01	化粪池代码	字符型	13
2	E02	市、县(区)	字符型	14
3	E03	街道(乡镇)	字符型	14
4	E04	居委会(村)	字符型	14
5	E05	地 址	字符型	24
6	E06	俗称或单位名称	字符型	14
7	E07	所有权归属分类	字符型	2
8	E08	启用日期	字符型	6
9	E09	化粪池服务人数	数字型	4
10	E10	化粪池清运单位	字符型	12
11	E11	化粪池容积分类	字符型	2
12	E12	化粪池粪便运向分类	字符型	2
13	E13	化粪池粪便运距	字符型	4

## 10 倒粪站

专供居民倾倒粪便的环境卫生设施。

### 10.1 倒粪站数据采集表

倒粪站数据采集表见附录 G,每座倒粪站登录一张表。

### 10.2 倒粪站数据项描述

#### 10.2.1 倒粪站分类

按倒粪站的功能进行分类的情况。有清洗装置的粪便收集设施称为一般倒粪站;没有清洗装置的粪便收集设施称为简易倒粪站。本数据项用一位阿拉伯数字代码表示,其表示方法应符合表 18 的规定。

表 18 倒粪站分类代码对照

代 码	设 施 分 类
1	一般倒粪站
2	简易倒粪站

#### 10.2.2 倒粪站服务户数

服务范围内倾倒马桶和痰盂的居民户数。

#### 10.2.3 倒粪站服务时间

倒粪站每天开放的时间区段,其表示方法按 GB/T 7408 规定。如:早晨六点半,填写为 06:30;晚上十点整,填写为 22:00。

#### 10.2.4 倒粪站管理形式

倒粪站按管理方式可分为:环卫部门、非环卫部门和其他。本数据项用一位阿拉伯数字代码表示,其表示方法应符合表 19 的规定。

表 19 管理形式代码对照

代 码	管理形式
1	环卫部门
2	非环卫部门
9	其 他

## 10.2.5 倒粪站清运单位

清运倒粪站粪便单位的法定名称。

## 10.2.6 日均清运量

报告期内平均每天清除运输倒粪站粪便的数量,单位用吨(t)表示。

## 10.3 倒粪站数据存储格式

每条记录含 18 个字段,其内容见表 20。

表 20 倒粪站数据存储格式

序号	字段名	字段含义	字段类型	字段宽度
1	F01	倒粪站代码	字符型	13
2	F02	市、县(区)	字符型	14
3	F03	街道(乡镇)	字符型	14
4	F04	居委会(村)	字符型	14
5	F05	地 址	字符型	24
6	F06	俗称或单位名称	字符型	14
7	F07	倒粪站分类	字符型	2
8	F08	所有权归属分类	字符型	2
9	F09	启用日期	字符型	6
10	F10	倒粪站造价	数字型	4
11	F11	倒粪站占地面积	数字型	4
12	F12	倒粪站服务户数	数字型	4
13	F13	倒粪站服务时间	数字型	4
14	F14	倒粪站管理形式	字符型	2
15	F15	倒粪站工作人员数	数字型	2
16	F16	倒粪站清运单位	字符型	12
17	F17	日均清运量	数字型	2
18	F18	倒粪站粪便运向分类	字符型	2

## 11 公共厕所

在道路两旁或公共场所等处设置的向公众开放的厕所。

## 11.1 公共厕所数据采集表

公共厕所数据采集表见附录 H,每座公共厕所登录一张表。

## 11.2 公共厕所数据项描述

## 11.2.1 公共厕所类型

按公共厕所的建筑情况可划分为:独立式(固定)、独立式(活动)和附建式三种类型。独立式(固定)

是指不可移动的单独公共厕所；独立式(活动)是指可移动的单独公共厕所；附建式是指附建于主体建筑物的公共厕所。本数据项用一位阿拉伯数字代码表示，其表示方法应符合表 21 的规定。

表 21 公共厕所类型代码对照表

代 码	公共厕所类型
1	独立式(固定)
2	独立式(活动)
3	附 建 式

### 11.2.2 公共厕所等级

按 CJJ 14 规定划分的公共厕所等级。本数据项用一位阿拉伯数字代码表示，其表示方法应符合表 22 的规定。

表 22 公共厕所等级代码对照

代 码	公共厕所等级
1	一类
2	二类
3	三类
9	其他

### 11.2.3 蹲位数

公共厕所中最多可供男士和女士同时蹲式方便(含座式)的位置个数。

### 11.2.4 站位数

公共厕所中最多可供同时站立使用小便池的人数，以 0.6 m 为一个站位。

### 11.2.5 公共厕所服务时间

公共厕所每天为公众开放的时间区段，其表示方法应符合本标准 10.2.3 条规定。

### 11.2.6 公共厕所管理形式

按公共厕所的管理方式可分为：环卫部门、非环卫部门，其表示方法应符合本标准 10.2.4 条规定。

### 11.2.7 污物冲洗形式

公共厕所中粪便冲洗形式一般可分为：水冲式、旱式和其他三种。水冲式是指有自来水冲洗的公共厕所；旱式是指没有自来水冲洗的公共厕所；其他是指既不是水冲式和也不是旱式的公共厕所。本数据项用一位阿拉伯数字代码表示，其表示方法应符合表 23 的规定。

表 23 污物冲洗形式代码对照

代 码	污物冲洗形式
1	水冲式
2	旱 式
9	其 他

### 11.3 公共厕所数据存储格式

每条记录含 18 个字段，其内容见表 24。

表 24 公共厕所数据存储格式

序号	字段名	字段含义	字段类型	字段宽度
1	G01	公共厕所代码	字符型	13
2	G02	市、县(区)	字符型	14



表 24(完)

序号	字段名	字段含义	字段类型	字段宽度
3	G03	街道(乡镇)	字符型	14
4	G04	居委会(村)	字符型	14
5	G05	地 址	字符型	24
6	G06	俗称或单位名称	字符型	14
7	G07	所有权归属分类	字符型	2
8	G08	启用日期	字符型	8
9	G09	公共厕所类型	字符型	2
10	G10	公共厕所等级	字符型	2
11	G11	公共厕所造价	数字型	6
12	G12	公共厕所占地面积	数字型	4
13	G13	公共厕所建筑面积	数字型	4
14	G14	蹲 位 数	数字型	2
15	G15	站 位 数	数字型	2
16	G16	开放时间	字符型	12
17	G17	公共厕所管理形式	字符型	2
18	G18	废物处理形式	字符型	2

## 12 粪便无害化处理厂(场)

专供无害化处理粪便的环境卫生设施。

### 12.1 粪便无害化处理厂(场)数据采集表

粪便无害化处理厂(场)数据采集表见附录 J,每座粪便无害化处理厂(场)登录一张表。

### 12.2 生活垃圾处理厂(场)数据项描述

#### 12.2.1 粪便处理厂(场)名称

粪便无害化处理厂(场)的单位法定名称。

#### 12.2.2 粪便处理方式

按 CJJ 27 规定,粪便无害化处理的方式分为:厌氧(高温)、厌氧-好氧、稀释-好氧等方式。本数据项用一位阿拉伯数字代码表示,其表示方法应符合表 25 的规定。

表 25 粪便处理方式代码对照

代 码	粪便处理方式
1	厌氧(高温)
2	厌氧-好氧
3	稀释-好氧
9	其 他

#### 12.2.3 粪便处理厂(场)设计能力

按设计要求每年最多可处理粪便的数量,单位用万吨( $10 \times 10^3$  t)表示。

#### 12.2.4 年处理量

报告期内年处理粪便的数量,单位用万吨( $10 \times 10^3$  t)表示。

## 12.2.5 年运行成本

粪便无害化处理厂(场)年平均处理每吨粪便的生产成本,单位用人民币元表示。

## 12.2.6 粪便计量衡器

粪便无害化处理厂(场)拥有粪便计量衡器的情况,其表达规则与本标准 8.2.7 条规定一致。

## 12.3 粪便无害化处理厂(场)数据存储格式

每条记录含 16 个字段,其内容见表 26。

表 26 粪便无害化处理厂(场)数据存储格式

序号	字段名	字段含义	字段类型	字段宽度
1	K01	粪便处理厂(场)代码	字符型	13
2	K02	市、县(区)	字符型	14
3	K03	街道(乡镇)	字符型	14
4	K04	居委会(村)	字符型	14
5	K05	地 址	字符型	24
6	K06	所有权归属分类	字符型	2
7	K07	启用日期	字符型	6
8	K08	粪便处理厂(场)名称	字符型	14
9	K09	粪便处理厂(场)造价	数字型	8
10	K10	粪便处理厂(场)占地面积	数字型	6
11	K11	粪便处理方式	字符型	2
12	K12	粪便处理厂(场)设计能力	数字型	10
13	K13	年处理量	数字型	8
14	K14	年运行成本	数字型	4
15	K15	粪便处理厂(场)工作人员数	数字型	4
16	K16	粪便计量衡器	字符型	2

## 13 清道工人作息场所

在环境卫生清扫、保洁工人工作区域内设置的环卫工人作息场所,以供工人休息、更衣、淋浴和停放小型车辆、工具的设施。

## 13.1 作息场所数据采集表

清道工人作息场所数据采集表见附录 K,每个清道工人作息场所登录一张表。

## 13.2 作息场所数据项描述

## 13.2.1 空地面积

清道工人作息场所占地范围内的空地面积数,单位用平方米( $\text{m}^2$ )表示。

## 13.2.2 使用单位

使用清道工人作息场所的班组名称。

## 13.2.3 使用总人数

使用清道工人作息场所的职工总人数。

## 13.2.4 女职工人数

使用清道工人作息场所的女职工人数。

## 13.2.5 生活设备类型

按清道工人作息场所拥有生活设备的情况可分为三种类型：标准型、基本型和简陋型。标准型是指清道工人作息场所中至少应有：空调器、沐浴器；基本型是指清道工人作息场所中至少应有：电风扇、更衣箱；简陋型是指清道工人作息场所中至少应有：桌子、椅子。本数据项用一位阿拉伯数字代码表示，其表示方法应符合表 27 的规定。

表 27 生活设备类型代码对照

代 码	生活设备情况
1	标准型
2	基本型
3	简陋型

### 13.2.6 分室更衣

清道工人作息场所中是否具备分室更衣条件的情况。本数据项用一位阿拉伯数字代码表示，其表示方法应符合表 28 的规定。

表 28 分室更衣情况代码对照

代 码	分室更衣
1	有
0	无

### 13.3 作息场所数据存储格式

每条记录含 15 个字段，其内容见表 29。

表 29 作息场所数据存储格式

序号	字段名	字段含义	字段类型	字段宽度
1	H01	清道工人作息场所代码	字符型	13
2	H02	市、县(区)	字符型	14
3	H03	街道(乡镇)	字符型	14
4	H04	居委会(村)	字符型	14
5	H05	地 址	字符型	24
6	H06	所有权归属分类	字符型	2
7	H07	启用日期	字符型	6
8	H08	使用单位	字符型	12
9	H09	作息场所造价	数字型	6
10	H10	空地面积	数字型	4
11	H11	作息场所建筑面积	数字型	4
12	H12	使用总人数	数字型	4
13	H13	女职工数	数字型	4
14	H14	生活设备类型	字符型	2
15	H15	分室更衣	字符型	2

## 14 环卫停车场

停放环境卫生专用车辆的场所。

## 14.1 停车场数据采集表

环卫停车场数据采集表见附录 L, 每个停车场登录一张表。

## 14.2 停车场数据项描述

## 14.2.1 停车场名称

环卫停车场的法定名称。

## 14.2.2 停车场面积

环卫停车场中用于停放车辆的面积数, 单位用平方米( $m^2$ )表示。

## 14.2.3 维修车间面积

环卫停车场中用于修理车辆的车间面积数, 单位用平方米( $m^2$ )表示。

## 14.2.4 车辆冲洗设备

环卫停车场内是否拥有车辆冲洗设备的情况。本数据项用一位阿拉伯数字表示, 其表示方法应符合表 30 的规定。

表 30 车辆冲洗设备情况代码对照

代 码	车辆冲洗设备
1	有
0	无

## 14.2.5 驾驶员人数

报告期末环卫停车场拥有车辆驾驶员人数。

## 14.2.6 修理工人数

报告期末环卫停车场拥有车辆修理工人数。

## 14.3 停车场数据存储格式

每条记录含 16 个字段, 其内容见表 31。

表 31 停车场数据存储格式

序号	字段名	字段含义	字段类型	字段宽度
1	J01	环卫停车场代码	字符型	13
2	J02	市、县(区)	字符型	14
3	J03	街道(乡镇)	字符型	14
4	J04	居委会(村)	字符型	14
5	J05	地 址	字符型	24
6	J06	所有权归属分类	字符型	2
7	J07	启用日期	字符型	6
8	J08	停车场名称	字符型	14
9	J09	停车场造价	数字型	6
10	J10	停车场占地面积	数字型	6
11	J11	停车场面积	数字型	4
12	J12	维修车间面积	数字型	4
13	J13	车辆冲洗设备	字符型	2
14	J14	停车场工作人员数	数字型	4
15	J15	驾驶员人数	数字型	4
16	J16	修理工人数	数字型	4

## 附录 A

(标准的附录)

## 生活垃圾收集点数据采集表

单位名称:

单位代码:□□□□□□□□□□

项目名称	计量单位	项 目 内 容											
生活垃圾收集点代码		□□□□□□□□□□□□□□											
市、县(区)	—												
街道(乡镇)	-												
居委会(村)	—												
地 址													
俗称或单位名称	-												
所有权归属分类	---	1 市环卫局      2 县(区)环卫局      3 街道(乡镇) 4 物业公司      5 使用单位      9 其 他										□	
启用日期		□□□□□□											
收集点服务人数	人	□□□□											
日均吞吐量	kg	□□□□											
垃圾房总面积分类		1 <6 m <sup>2</sup> 2 6 m <sup>2</sup> ~8 m <sup>2</sup> 3 9 m <sup>2</sup> ~20 m <sup>2</sup> 4 >20 m <sup>2</sup> 9 其他										□	
垃圾收集方式分类	—	1 自行投放(分类收集)      2 自行投放(未分类收集) 3 上门收集(分类收集)      4 上门收集(未分类收集)      9 其他										□	
收集点设施类型		1 简易堆点      2 垃圾房      3 垃圾管道      9 其他										□	
收集点日清次	次	□□□											
垃圾运向分类		1 中转站      2 填埋场      3 堆肥场      4 焚烧厂 5 综合处理厂      6 码 头      7 临时堆场      8 乡 村      9 其他										□	
垃圾运距	km	□□□□											

## 附录 B

(标准的附录)

## 生活垃圾压缩收集站数据采集表

单位名称:

单位代码:□□□□□□□□□□

项目名称	计量单位	项 目 内 容															
压缩收集站代码	—	□□□□□□□□□□□□□□															
市、县(区)	—	□	□	□	□	□	□	□	□	□	□	□	□	□	□	□	
街道(乡镇)	—	□	□	□	□	□	□	□	□	□	□	□	□	□	□	□	
居委会(村)	—	□	□	□	□	□	□	□	□	□	□	□	□	□	□	□	
地 址	—	□	□	□	□	□	□	□	□	□	□	□	□	□	□	□	
所有权归属分类		1 市环卫局      2 县(区)环卫局      3 街道(乡镇) 4 物业公司      5 使用单位      9 其 他														□	
启用日期	—	□□□□□□															
压缩站造价	千元	□□□□															
压缩机投资	千元	□□□□															
压缩机数量	台(套)	□□															
压缩容器数量	个	□□															
压缩站建筑面积	m <sup>2</sup>	□□□□															
压缩站服务人数	户	□□□□															
压缩站工作人员数	人	□□															
日均压缩量	t	□□□□															
日均转运量	t	□□□□															
压缩垃圾运向分类	—	1 中转站      2 填埋场      3 堆肥场      4 焚烧厂 5 综合处理厂      6 码 头      7 临时堆场      8 乡 村      9 其他														□	
压缩垃圾运距	km	□□□□															

## 附 录 C

(标准的附录)

生活垃圾生化处理收集站数据采集表

单位名称:

单位代码:□□□□□□□□□□

项目名称	计量单位	项 目 内 容													
生化处理站代码	—	□□□□□□□□□□□□□□□□													
市、县(区)	—	□	□	□	□	□	□	□	□	□	□	□	□	□	□
街道(乡镇)	—	□	□	□	□	□	□	□	□	□	□	□	□	□	□
居委会(村)	—	□	□	□	□	□	□	□	□	□	□	□	□	□	□
地 址	—	□	□	□	□	□	□	□	□	□	□	□	□	□	□
所有权归属分类		1 市环卫局      2 县(区)环卫局      3 街道(乡镇) 4 物业公司      5 使用单位      9 其 他													
启用日期	—	□□□□□□													
生化处理站造价	千元	□□□□													
生化处理机投资	千元	□□□□													
生化处理机数量	台(套)	□□													
处理站建筑面积	m <sup>2</sup>	□□□□													
日均处理量	kg	□□□□													
处理站服务人数	人	□□□□													
处理站工作人员数	人	□□													
日均用电量	kW	□□□□													

**附录 D**  
(标准的附录)  
**垃圾中转站数据采集表**

单位名称:

单位代码: □□□□□□□□□□

项目名称	计量单位	项 目 内 容															
垃圾中转站代码	---	□□□□□□□□□□□□□□															
市、县(区)	—																
街道(乡镇)	—																
居委会(村)	—																
地 址	—																
所有权归属分类	—	1 市环卫局      2 县(区)环卫局      3 街道(乡镇) 4 物业公司      5 使用单位      9 其他														<input type="checkbox"/>	
启用日期	--	□□□□□□															
中转站造价	千元	□□□□															
中转站设备投资	千元	□□□□															
垃圾类型		1 生活垃圾      2 渣土垃圾      3 混合垃圾      9 其他垃圾														<input type="checkbox"/>	
中转站建筑面积	m <sup>2</sup>	□□□□															
中转站占地面积	m <sup>2</sup>	□□□□															
日均进量	t	□□□□															
日均转运量	t	□□□□															
中转站工作人员数	人	□□															
中转垃圾运向分类	---	1 中转站      2 填埋场      3 堆肥场      4 焚烧厂 5 综合处理厂      6 码 头      7 临时堆场      8 乡 村      9 其他														<input type="checkbox"/>	
中转垃圾运距	km	□□□□															



## 附 录 E

(标准的附录)

生活垃圾处置(理)场数据采集表

单位名称:

单位代码:□□□□□□□□□□

项目名称	计量单位	项 目 内 容															
垃圾处置 (理)场代码	—	□□□□□□□□□□□□															
市、县(区)	—																
街道(乡镇)																	
居委会(村)	-																
地 址	—																
所有权归属分类		1 市环卫局      2 县(区)环卫局      3 街道(乡镇) 4 物业公司      5 使用单位      9 其 他														<input type="checkbox"/>	
启用日期	--	□□□□□□															
处置(理)场名称	—																
处置(理)场造价	千元	□□□□															
处置(理)场 占地面积	m <sup>2</sup>	□□□□															
处置(理)方式	—	1 卫生填埋    2 焚烧    3 堆肥    4 综合利用    5 简易堆放    9 其他														<input type="checkbox"/>	
设计能力	万 t	□□□□															
实际能力	万 t	□□□□															
年处理(处)量	t	□□□□□□□□															
运行成本	元/t	□□□□															
处置(理)场 工作人员数	人	□□□															
垃圾计量衡器	—	1 有      0 无														<input type="checkbox"/>	

**附 录 F**  
(标准的附录)  
**化粪池数据采集表**

单位名称:

单位代码:□□□□□□□□□□

项目名称	计量单位	项 目 内 容											
化粪池代码	—	□□□□□□□□□□□□□□											
市、县(区)	—												
街道(乡镇)	—												
居委会(村)	—												
地 址	--												
俗称或单位名称													
所有权归属分类	—	1 市环卫局      2 县(区)环卫局      3 街道(乡镇) 4 物业公司      5 使用单位      9 其 他											<input type="checkbox"/>
启用日期	--	□□□□□□											
化粪池服务人数	人	□□□□											
化粪池清运单位	—												
化粪池容积分类	--	1 3.0 m <sup>3</sup> ~6.8 m <sup>3</sup> 2 6.9 m <sup>3</sup> ~10.5 m <sup>3</sup> 3 10.6 m <sup>3</sup> ~13.5 m <sup>3</sup> 4 13.6 m <sup>3</sup> ~19.2 m <sup>3</sup> 5 19.3 m <sup>3</sup> ~34.8 m <sup>3</sup> 6 34.9 m <sup>3</sup> ~54.0 m <sup>3</sup> 7 >54.0 m <sup>3</sup> 8 有生化装置      9 其他											<input type="checkbox"/>
化粪池粪便运向分类	---	1 乡 村      2 无害化处理厂      3 贮粪池 4 污水管      5 码 头      9 其他											<input type="checkbox"/>
化粪池粪便运距	km	□□□□											

**附 录 G**  
(标准的附录)  
**倒粪站数据采集表**

单位名称:

单位代码:□□□□□□□□□□

项目名称	计量单位	项 目 内 容															
倒粪站代码	—	□□□□□□□□□□□□□□□□															
市、县(区)	—																
街道(乡镇)	—																
居委会(村)	—																
地 址	—																
俗称或单位名称																	
所有权归属分类		1 市环卫局      2 县(区)环卫局      3 街道(乡镇) 4 物业公司      5 使用单位      9 其 他															<input type="checkbox"/>
启用日期	—	□□□□□□															
倒粪站分类	—	1 一般倒粪站      2 简易倒粪站															<input type="checkbox"/>
倒粪站造价	千元	□□□□															
倒粪站占地面积	m <sup>2</sup>	□□□□															
倒粪站服务户数	户	□□□□															
倒粪站服务时间	—	□□□□□□															
倒粪站管理形式	—	1 环卫部门      2 非环卫部门      9 其他															<input type="checkbox"/>
倒粪站工作人员数	人	□□□□															
倒粪站清运单位	—																
日均清运量	t	□□□□															
倒粪站粪便 运向分类	—	1 乡 村      2 无害化处理厂      3 贮粪池 4 污水管      5 码 头      9 其他															<input type="checkbox"/>

**附 录 H**  
(标准的附录)  
**公共厕所数据采集表**

单位名称:

单位代码:□□□□□□□□□□

项目名称	计量单位	项 目 内 容														
公共厕所代码	—	□□□□□□□□□□□□□□														
市、县(区)	—															
街道(乡镇)	—															
居委会(村)	—															
地 址	—															
俗称或单位名称	—															
所有权归属分类	—	1 市环卫局      2 县(区)环卫局      3 街道(乡镇) 4 物业公司      5 使用单位      9 其 他														□
启用日期	—	□□□□□□														
公共厕所等级	—	1 一类    2 二类    3 三类    9 其他														□
公共厕所造价	千元	□□□□														
公共厕所占地面积	m <sup>2</sup>	□□□□														
公共厕所建筑面积	m <sup>2</sup>	□□□□														
蹲位数	个	□□														
站位数	个	□□														
公共厕所服务时间	—	□□□□□□□□□□														
公共厕所管理形式	—	1 环卫部门    2 非环卫部门    9 其他														□
公共厕所工作人员数	人	□□□														
污物冲洗形式	—	1 水冲式    2 旱 式    9 其他														□

## 附 录 J

(标准的附录)

粪便无害化处理厂(场)数据采集表

单位名称:

单位代码:□□□□□□□□-□

项目名称	计量单位	项 目 内 容															
粪便无害化处理厂(场)代码	—	□□□□□□□□□□□□															
市、县(区)	—	□	□	□	□	□	□	□	□	□	□	□	□	□	□	□	□
街道(乡镇)	—	□	□	□	□	□	□	□	□	□	□	□	□	□	□	□	□
居委会(村)	—	□	□	□	□	□	□	□	□	□	□	□	□	□	□	□	□
地 址	—	□	□	□	□	□	□	□	□	□	□	□	□	□	□	□	□
所有权归属分类	—	1 市环卫局      2 县(区)环卫局      3 街道(乡镇) 4 物业公司      5 使用单位      9 其 他															□
启用日期	—	□□□□□□															
粪便处理厂(场)名称	—	□	□	□	□	□	□	□	□	□	□	□	□	□	□	□	□
粪便处理厂(场)造价	千元	□□□□															
粪便处理厂(场)占地面积	m <sup>2</sup>	□□□□															
粪便处理方式	—	1 卫生填埋   2 焚烧   3 堆肥   4 综合   5 简易堆放   9 其他															□
粪便处理厂(场)设计能力	万 t	□□□□															
年处理量	万 t	□□□□															
年运行费用	元/t	□□□□															
粪便处理厂(场)工作人员数	人	□□□															
粪便计量衡器	—	有   1      无   0															□

**附 录 K**  
(标准的附录)  
**清道工人作息场所数据采集表**

单位名称:

单位代码:□□□□□□□□□□

项目名称	计量单位	项 目 内 容														
清道工人作息场所 代 码	---	□□□□□□□□□□□□□□														
市、县(区)	---															
街道(乡镇)	—															
居委会(村)	--															
地 址	—															
所有权归属分类	--	1 市环卫局      2 县(区)环卫局      3 街道(乡镇) 4 物业公司      5 使用单位      9 其 他													□	
启用日期	—	□□□□□□														
使用班组	--															
作息场所造价	千元	□□□□														
空地面积	m <sup>2</sup>	□□□□														
作息场所建筑面积	m <sup>2</sup>	□□□□														
使用总人数	人	□□□□														
女职工人数	人	□□□□														
生活设备类型	---	1 标准型    2 基本型    3 简陋型													□	
分室更衣	—	1 有      0 无													□	

**附 录 L**  
(标准的附录)  
**环卫停车场数据采集表**

单位名称:

单位代码:□□□□□□□□□□

项目名称	计量单位	项 目 内 容															
环卫停车场代码	—	□□□□□□□□□□□□□□															
市、县(区)	—																
街道(乡镇)	—																
居委会(村)	—																
地 址																	
所有权归属分类	—	1 市环卫局                      2 县(区)环卫局                      3 街道(乡镇) 4 物业公司                      5 使用单位                      9 其 他															<input type="checkbox"/>
启用日期	—	□□□□□□															
停车场名称	--																
停车场造价	千元	□□□□															
停车场占地面积	m <sup>2</sup>	□□□□															
停车场面积	m <sup>2</sup>	□□□□															
维修车间面积	m <sup>2</sup>	□□□□															
车辆冲洗设备	—	1 有                      0 无															<input type="checkbox"/>
停车场工作人员数	人	□□□															
驾驶员人数	人	□□□															
修理工人数	人	□□□															